



# **PROFILO AZIENDALE**

Turchi Cesare S.r.l.



# PROFILO AZIENDALE - italiano

## INDICE DEGLI ARGOMENTI



TURCHI  
CESARE  
SRL

1. UNA PANORAMICA STORICA DELL'IMPRESA TURCHI CESARE.....	1
2. IL BUSINESS AZIENDALE: SETTORI E MERCATI DI RIFERIMENTO.....	9
3. LA STRATEGIA AZIENDALE.....	25
4. IL MANAGEMENT DELL'IMPRESA.....	27
5. LA STRUTTURA SOCIETARIA.....	34
6. GLI ASSET MATERIALI.....	43
7. I PRINCIPALI LAVORI SVOLTI.....	44
8. QUALITA' E SICUREZZA.....	50
9. PHOTO GALLERY.....	51
10. CERTIFICAZIONI.....	100



TURCHI  
CESARE  
SRL



## 1. UNA PANORAMICA STORICA DELL'IMPRESA TURCHI CESARE S.r.l.

*La società TURCHI CESARE S.R.L. è attiva da oltre 50 anni nel **settore delle costruzioni generali** ed ha quale core business la **realizzazione di opere infrastrutturali e civili industriali a ciclo completo**, dall'estrazione della materia prima in natura all'opera, grazie alle esperienze conseguite e alle strategie adottate in relazione alle risorse umane, all'engineering e alle attrezzature e tecnologie applicate, sempre oggetto di una costante ricerca e sviluppo, e grazie ad importanti collaborazioni in rete con altre imprese.*

La società Turchi Cesare S.r.l. nasce nel **1964** quale cava e miniera per l'estrazione e commercializzazione della materia prima e successivamente (grazie all'acquisto di un importante impianto di frantumazione della ghiaia in natura) si immette nel settore della trasformazione della suddetta materia prima in inerte nella produzione di conglomerati bituminosi e cementizi, tramite l'investimento in ulteriori impianti per la loro produzione.

Infine, nell'ultimo ventennio, grazie alle **esperienze conseguite**, ad una continua **ricerca innovativa dei prodotti**, ad un'attenta selezione delle **risorse umane** e ad un competitivo **parco mezzi ed impianti**, la società si è dedicata alla realizzazione di opere infrastrutturali in genere e di opere civili industriali.

L'azienda dispone di un organico di circa **140 addetti**, oltre a quelli delle società partecipate, in Italia e di mezzi e attrezzature in grado di realizzare opere edili e stradali a ciclo completo, anche grazie alla proprietà e gestione di siti estrattivi da cui proviene la materia prima, sia di natura calcarea fluviale e porfinea vulcanica.

L'azienda Turchi Cesare vanta una lunga esperienza nel campo delle infrastrutture stradali e sostiene numerose **attività di ricerca applicata al campo delle costruzioni** viarie, avvalendosi della collaborazione di diversi laboratori e istituti di ricerca tra cui, in particolare, il Dipartimento di Ingegneria Meccanica e Civile dell'Università degli Studi di Modena e Reggio Emilia, l'Università di Parma e di Ancona.

## 1.1 LA MISSION AZIENDALE

La mission aziendale è quella di **anticipare e soddisfare tutte le richieste dei clienti**, basandoci sulla nostra esperienza, affidabilità e capacità di innovazione.

La società si ispira, nelle proprie attività, ai principi di **tutela** della salute e sicurezza dei propri collaboratori ed al **rispetto dell'ambiente** e dei territori in cui opera. Rivolgiamo un particolare impegno allo **sviluppo delle risorse umane**, cui dedichiamo tempo e progetti di formazione personalizzati con lo scopo di migliorare know-how e competenze, al fine di potenziare la **customer satisfaction** e avviare nuovi progetti e aree di business.

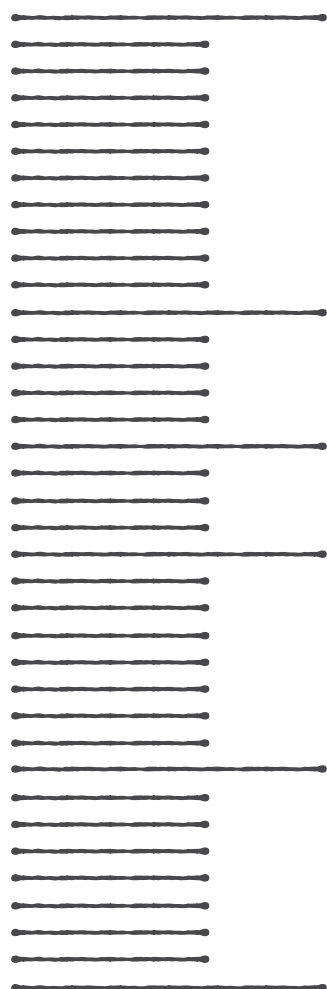
Da sempre poi l'impresa dedica grande attenzione alla **qualità**, poiché la qualità delle lavorazioni rappresenta al giorno d'oggi il **valore aggiunto** che differenzia le società appartenenti alle stesso settore e permette la **realizzazione di progetti all'avanguardia**, sia dal punto di vista tecnologico che ambientale.

L'esperienza maturata da **50 anni** di lavoro, la creazione di quanto sopra descritto, gli insegnamenti dell'attuale crisi e i segnali positivi derivanti dalla buona esecuzione delle opere e dall'importante valore qualitativo dell'attuale portafoglio lavori (frutto di una continua ricerca di idonei mercati) e le molteplici opportunità di lavoro già innescate, sia in Italia sia all'estero, fanno ben sperare per il futuro per una positiva e duratura gestione aziendale fondata su studiate e accorte politiche economico-finanziarie.

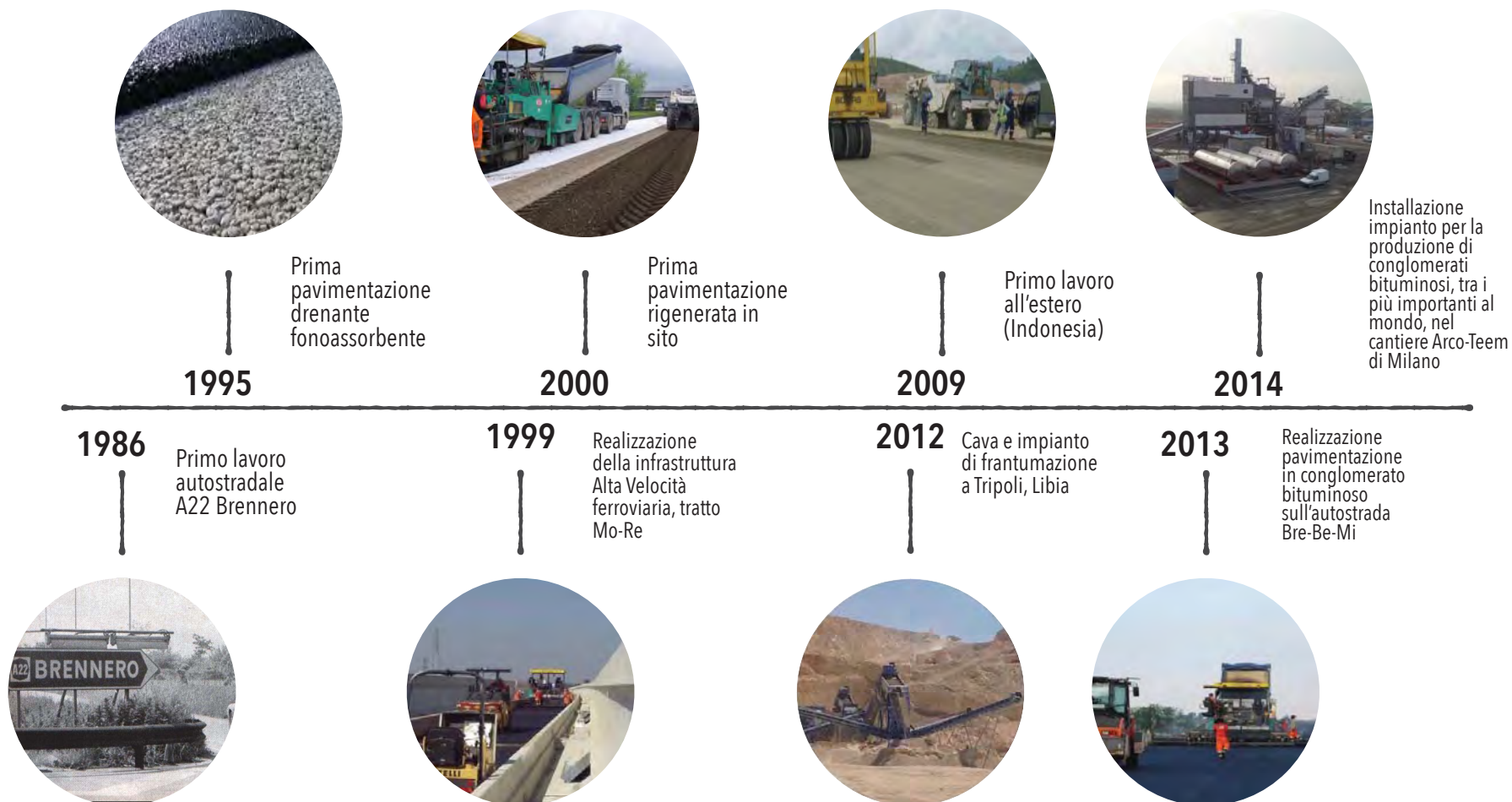
Lo sviluppo è stato costruito investendo nel **know-how tecnologico**, nello **sviluppo di attrezzature** dotate delle migliori tecniche disponibili, nella **qualifica del personale** e nell'attenta definizione degli obiettivi strategici di lungo termine.



## 1.2 PRINCIPALI MILESTONE

- 
- 1964 MILLENOVECENTOESSANTAQUATTRO**  
Nascita della Turchi Cesare S.a.s. per l'attività estrattiva e la commercializzazione della materia prima in natura di inerte ghiaioso.
  - 1975 MILLENOVECENTOSETTANTACINQUE**  
Realizzazione del primo impianto di lavorazione della ghiaia in natura, nell'area industriale di Marzaglia (Mo).
  - 1980 MILLENOVECENTOTTANTA**  
Realizzazione del primo impianto di produzione dei conglomerati bituminosi, nell'area industriale di Marzaglia (Mo).
  - 1984 MILLENOVECENTOTTANTAQUATTRO**  
Inizio delle attività di costruzione infrastrutturale stradale nelle province di Reggio Emilia e Modena, che segneranno per l'impresa il compimento dell'intero ciclo di produzione.
  - 1992 MILLENOVECENTONOVANTADUE**  
Trasformazione della Turchi Cesare in società a responsabilità limitata, e conseguente cambio generazionale dal fondatore Cesare Turchi ai figli Vitaliano e Sabrina.  
Forte di nuove acquisizioni di mercato affronta importanti investimenti sia in attrezzature che in risorse umane.
  - 2000 DUEMILA..... FINO AD OGGI**  
Prosegue la pianificazione industriale nel rispetto dei principi di Qualità, Etica e Ricerca.  
Creazione di uno staff dedicato all'innovazione tecnologica e continui investimenti in ricerca e sviluppo, scouting nuovi mercati nazionali ed esteri.

## 1.3 TIMELINE DELLE PRINCIPALI ESPERIENZE

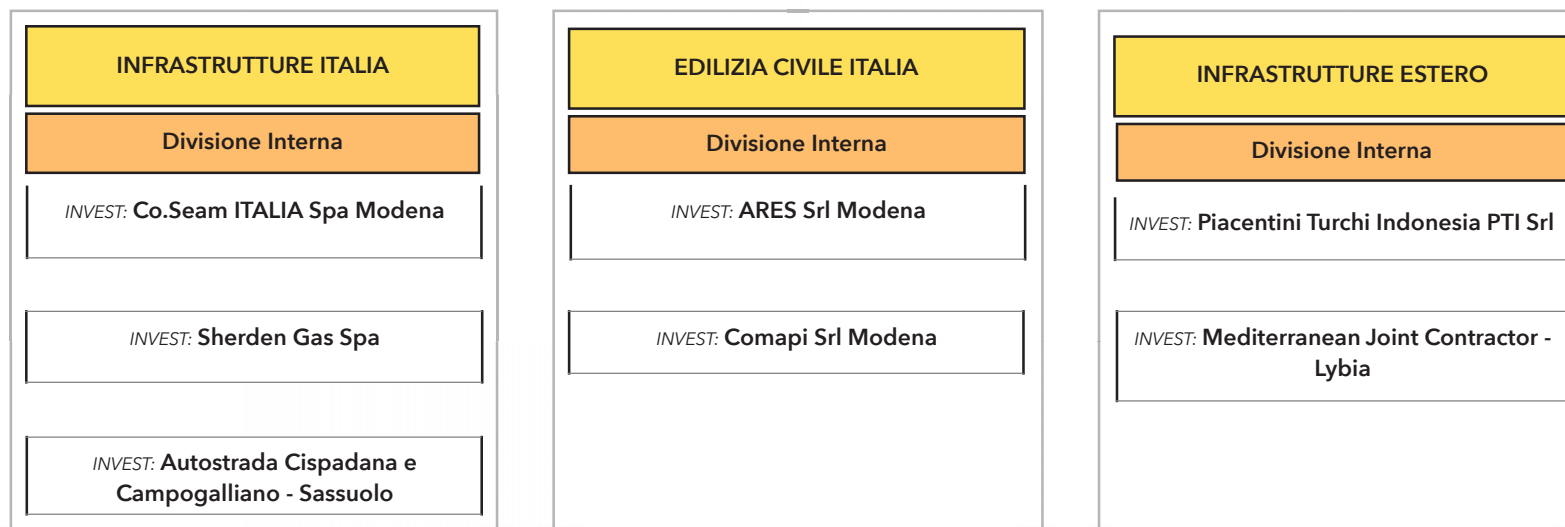


## 2. IL BUSINESS AZIENDALE: SETTORI E MERCATI DI RIFERIMENTO

PER VENDITA A TERZI E PER INTERCOMPANY:



PER TERZI PUBBLICI E PRIVATI E PER AUTOPROMOSSO, PROJECT FINANCING:



## 2. IL BUSINESS AZIENDALE: SETTORI E MERCATI DI RIFERIMENTO

### A. FRANTUMAZIONE DI MATERIALE INERTE

Da un punto di vista storico, questa divisione rappresenta il **primo business aziendale**.

L'area si articola nella coltivazione della cava di estrazione e nella prima lavorazione e frantumazione della seguente materia prima in natura:

- I. **calcareo**, estratta da siti estrattivi a Modena di proprietà della Turchi Cesare, tramite la società partecipata La Modenese S.c.a.r.l.;
- II. **porfirica di roccia**, grazie alla partecipazione nella società Frantumazione Porfidi 2000 S.r.l.;
- III. **granitica di roccia**, come la società ha eseguito in Indonesia e in Libia.

Questa prima fase della filiera produttiva delle infrastrutture è resa possibile dagli investimenti effettuati dall'impresa in **impianti** di ultima generazione atti a questo specifico processo: si tratta di **impianti per la frantumazione, il lavaggio e la vagliatura della materia**, con vita utile di 40 anni, personalizzato dalla Turchi Cesare per poter rispondere al meglio alle specifiche esigenze produttive.

Questa divisione è adibita non solo a produrre l'inerte indispensabile per il confezionamento di conglomerato bituminoso e cementizio, ma anche a vendere materiale inerte frantumato a clienti terzi e a servire i cantieri esterni dell'impresa impegnati nella realizzazione di opere infrastrutturali.

Questa area di business è stata ulteriormente rafforzata da **due importanti investimenti** finanziari effettuati:

- I. Nella società **Frantumazione Porfidi S.r.l.**, con sede legale a Trento, per la produzione di inerti di elevate caratteristiche prestazionali e durevoli. Questa società, costituita nel 2000 e detenuta per il 50% da Turchi Cesare S.r.l., è attualmente uno dei tre maggiori operatori presenti sul mercato italiano per la produzione e vendita di aggregati inerti di porfido, come sabbie, graniglie, stabilizzati e pietrisco ballast per massicciate ferroviarie.
- II. Nella società **La Fabbrica Dei Sassi S.r.l.** di cui l'impresa Turchi Cesare detiene il 60%. Quest'ultima società detiene a sua volta il 30% nell'azienda La Modenese S.c.a.r.l., la quale è al momento proprietaria di circa il 70% dei terreni autorizzati all'attività estrattiva dal "Piano delle Attività Estrattive" della Provincia di Modena. Tramite questo investimento, dunque, la Turchi Cesare ha la concessione e la gestione di cave di materia prima, la prima importante fase di tutta la filiera produttiva che la Turchi Cesare può così implementare a ciclo completo.

## 2. IL BUSINESS AZIENDALE: SETTORI E MERCATI DI RIFERIMENTO

### B. PRODUZIONE DI CONGLOMERATI BITUMINOSI

La seconda area aziendale è costituita dalla **produzione di conglomerati bituminosi** utilizzati per la produzione di superfici stradali. Il conglomerato bituminoso viene prodotto in appositi **impianti di proprietà** dell'azienda (due nella sede operativa di Modena ed uno mobile di elevata capacità produttiva, installato nel 2014, nell'area di Milano) tramite la lavorazione del materiale inerte, idoneamente selezionato, dosato e mescolato con altri leganti bituminosi per poi essere successivamente trasportato nei cantieri per la sua posa in opera.

Anche in questo caso, gli impianti acquistati sono costantemente **oggetto di ammodernamenti e aggiornamenti**, al fine di rimanere sempre in linea con le normative vigenti in materia di tutela ambiente e sicurezza per poter usufruire di risparmi sui costi conseguenti alle innovazioni tecnologiche.

La divisione produce conglomerati bituminosi destinati sia alla vendita a clienti terzi sia per cantieri interni all'azienda adibiti alla costruzione di opera. Inoltre, questa divisione ha portato l'impresa a ottenere, nel 2007, il riconoscimento come **maggior produttore di conglomerato bituminoso in Italia**.

Questo è il motivo che ha spinto ad effettuare recentemente (nel 2014) un importante investimento consistente nell'installazione di un **innovativo impianto di produzione** di conglomerati bituminosi (la cui produzione oraria è di 320 tonnellate, rispetto alle 200 tonnellate orarie di ciascuno dei due impianti di Modena e delle 150 tonnellate orarie degli impianti medi in Italia) nell'area di Milano, dove l'azienda sta attualmente lavorando per la realizzazione di due fondamentali arterie della regione Lombardia in vista dell'Expo 2015.

Nel 2010, la società ha anche deciso di investire in immobilizzazioni immateriali concernenti la **ricerca e sviluppo di prodotto** e di nuove tecnologie. In particolare, l'impresa ha sostenuto un progetto di ricerca industriale (del valore di 500.000 €) inerente la produzione, il trasporto e la posa in opera di conglomerati bituminosi a temperatura ambiente, senza l'utilizzo di gas metano e senza emissioni di polveri in atmosfera. Si tratta di un progetto tuttora oggetto di studi approfonditi da parte di Università di Ingegneria in Svizzera ed in Canada, in quanto la sua attuazione comporterebbe un notevole risparmio di energia e un considerevole miglioramento del livello di inquinamento prodotto.

## 2. IL BUSINESS AZIENDALE: SETTORI E MERCATI DI RIFERIMENTO

### C. PRODUZIONE DI CONGLOMERATI CEMENTIZI

Grazie alla lavorazione dell'inerte tramite altri importanti impianti di produzione, l'azienda si è affacciata anche al business del **confezionamento di conglomerati cementizi**, utilizzati per realizzare le parti strutturali degli edifici e le fondazioni stradali.

La Turchi Cesare S.r.l. dispone di **due differenti impianti** nella sede di Modena (uno per la sola realizzazione di conglomerati cementizi, che vengono venduti a terzi o utilizzati nelle commesse di edilizia civile, e uno per la realizzazione dei c.d. **misti cementati** utilizzati per la realizzazione dei sottofondi stradali), di uno in Indonesia per la realizzazione di opere civili industriali e uno in Libia per opere civili ed infrastrutturali.

Dal punto di vista storico, questa divisione ha venduto il materiale a terzi per circa il 50% della propria produzione; la restante percentuale viene invece utilizzata internamente.

Questo ultimo dato riscontra maggiore variabilità rispetto ai precedenti in quanto può variare anche in base all'andamento del mercato immobiliare, ma rappresenta comunque un settore minoritario rispetto alla lavorazione di inerti e produzione di conglomerati bituminosi e all'esecuzione di opere.



## 2. IL BUSINESS AZIENDALE: SETTORI E MERCATI DI RIFERIMENTO

### D. REALIZZAZIONE DI OPERE INFRASTRUTTURALI IN ITALIA

Le **infrastrutture di trasporto** (strade, autostrade, ferrovie, aeroporti e porti) rappresentano l'area di attività prevalente della società Turchi Cesare S.r.l., sia in Italia sia all'estero.

L'impegno costante per l'**innovazione**, la **ricerca tecnologica** e la **qualità delle opere**, coniugata con l'attenzione alla sicurezza dei lavoratori e alla tensione verso il risultato, hanno permesso all'impresa di affrontare i momenti più difficili derivanti dalla congiuntura economica e di accordarsi la fiducia di tanti operatori del settore.

Nonostante il generale contesto di difficoltà dell'economia italiana, il settore delle infrastrutture continua ad essere un settore strategico per l'economia del Paese sia sotto il profilo degli investimenti sia dell'occupazione.

Le infrastrutture di trasporto, infatti, rappresentano un **fattore centrale di competitività**, a cui spesso si guarda come elemento chiave della ripresa economica in fasi di mercato critiche, ed è per questo che tali infrastrutture attraversano una fase di ripensamento e trasformazione che potrebbe essere sfruttata anche per rilanciare il posizionamento del Paese sulla scena globale.

Da quanto premesso, le previsioni di medio-lungo termine per il settore di appartenenza della società impresa sembrano essere indirizzate verso un fiorente sviluppo incoraggiato e sostenuto anche dallo Stato stesso.

## 2. IL BUSINESS AZIENDALE: SETTORI E MERCATI DI RIFERIMENTO

Per questa area di business l'impresa ha affrontato **numerosi investimenti** negli anni:

I. In **immobilizzazioni immateriali**, sostenendo la ricerca e sponsorizzando l'Università di Modena e Reggio Emilia per la formazione di studenti specifica per il settore di appartenenza (finanziamento di due posti da ricercatore nel corso "Tecnica delle costruzioni" per un investimento totale di 150.000 €);

II. In **immobilizzazioni materiali**, tramite l'acquisto dell'equipment indispensabile per lo svolgimento delle lavorazioni, ovvero non solo impianti di produzione ma anche macchinari, pale meccaniche, vibrofinitrici, fresatrici e rulli stradali, escavatori e macchine operatrici necessarie per ogni singola attività svolta. Questo ha comportato per l'azienda un conseguente investimento in risorse umane, le quali devono inevitabilmente essere specifiche per l'utilizzo di questi mezzi e formate per rimanere sempre al passo con la nuova tecnologia che avanza.

III. In immobilizzazioni finanziarie. Oltre alle società partecipate nominate precedentemente, la Turchi Cesare detiene il 24% nel Consorzio Stabile COSEAM ITALIA S.p.a., un'associazione costituita nel 1988 composta attualmente da 32 PMI provenienti da tutta Italia, con un fatturato annuo aggregato superiore ai 230 milioni di €. I settori di intervento in cui COSEAM ITALIA opera, sia in Italia che all'estero, riguardano la realizzazione completa anche sotto il profilo progettuale ed esecutivo, di infrastrutture quali costruzione di strade, autostrade, ponti, aeroporti, porti marittimi, opere di difesa idraulica e ambientale, trattamento delle acque (impianti di depurazione e desalinizzazione); opere di edilizia civile-abitativa, ospedaliera ed industriale, oltre che delle relative opere impiantistiche. Questo consorzio è ad oggi il punto di riferimento operativo di ANIEM (Associazione Nazionale Imprese Edili Manifatturiere) e rappresenta in modo significativo il mondo delle PMI nel settore dell'edilizia e delle infrastrutture.

## 2. IL BUSINESS AZIENDALE: SETTORI E MERCATI DI RIFERIMENTO

### E. PARTECIPAZIONE A PROJECT FINANCING DI CONCESSIONI AUTOSTRADALI ED ENERGETICHE

La Turchi ha inoltre da tempo individuato nel settore delle Concessioni uno dei principali driver per la crescita e per la diversificazione dell'attività produttiva. In relazione a ciò, la società è riuscita ad inserirsi in questo importante mercato grazie alla partecipazione al project financing di tre importanti società:

I. **Autostrada Regionale Cispadana S.p.a.** è la società, costituita nel 2010, concessionaria per la progettazione, la realizzazione e la gestione dell'Autostrada Regionale Cispadana (tratto Reggiolo Rolo sulla A22 al casello di Ferrara Sud sulla A13) affidata tramite gara pubblica di project financing dalla Regione Emilia Romagna.

Si tratta di una partecipazione al settore correlato del Consorzio Stabile Coseam, il quale a sua volta detiene una quota del 3,3% di A.r.c. S.p.a. di cui Vitaliano Turchi è anche membro del Consiglio di Amministrazione. Alla tratta relativa all'Autostrada Regionale Cispadana è collegata la realizzazione di un secondo progetto, ovvero il **raccordo autostradale Ferrara - Mare**, che ne costituisce il naturale prolungamento. La concessione ha una durata di 49 anni e l'importo totale ammonta a 1.800 milioni di euro, per una durata stimata dei lavori di circa 60 mesi, mediante step intermedi funzionali.

L'Autostrada Regionale Cispadana è un'**opera infrastrutturale d'interesse strategico generale** sia su scala regionale (rappresenta, infatti, una parte integrante del nuovo assetto previsto per la grande viabilità regionale e realizza un nuovo asse est-ovest proprio nell'intento di rispondere alla domanda di mobilità dell'area nord-orientale della Regione Emilia Romagna), sia su scala locale in quanto valorizza le **potenzialità di sviluppo locale** migliorando l'accessibilità alle principali aree di sviluppo.

Il progetto Autostrada Regionale Cispadana si propone inoltre di migliorare l'accessibilità dei flussi turistici verso l'area costiera ferrarese e ravennate, il parco del delta del Po e le città di Ravenna e Ferrara, oltre ad agevolare i flussi di merci manifatturiere e persone verso il porto di Ravenna con direzione Paesi asiatici.

## 2. IL BUSINESS AZIENDALE: SETTORI E MERCATI DI RIFERIMENTO

II. Lo stesso raggruppamento di imprese si è aggiudicato la concessione per la progettazione, costruzione e gestione, della **bretella autostradale Campogalliano-Sassuolo** (nuovo collegamento autostradale tra la A22 e la SS467 "Pedemontana") con concedente ANAS.

Come da recente rassegna stampa del settore, è noto che la bretella Campogalliano - Sassuolo è stata inserita tra le **opere di prioritaria realizzazione** nel Decreto Sblocca Italia, per cui finalmente l'opera è in fase di accantieramento.

Le tre sopracitate lavorazioni sono molto importanti per l'impresa Turchi non solo per il valore delle opere stesse ma soprattutto perché impegneranno al massimo gli stabilimenti produttivi del cantiere di Modena e sarà vincente la vicinanza delle cave di estrazione della materia prima di proprietà della società e degli impianti di trasformazione in conglomerati bituminosi e cementizi propri dell'impresa.

III. **Sherden Gas S.p.a.**, società del gruppo Coseam Italia S.p.a., si è aggiudicata 5 gare, in finanza di progetto, per la progettazione, costruzione e gestione di 5 bacini di metanizzazione in Sardegna. I 5 bacini comprendono 38 comuni, popolati da oltre 155.000 abitanti, pari ad un decimo del totale della popolazione sarda. Sherden Gas impianterà circa 600 km di rete per un importo lavori globale di circa 96 milioni di €. I lavori sono iniziati a fine Novembre 2014 per i primi due dei 5 bacini appaltati alla società per un totale lavori di circa 34 milioni di € con durata di 24 mesi; i lavori per i successivi bacini, avranno inizio a conclusione dei primi due (primi mesi del 2016).

## 2. IL BUSINESS AZIENDALE: SETTORI E MERCATI DI RIFERIMENTO

### F. REALIZZAZIONE DI COMMESSE CIVILI IN ITALIA

La Turchi Cesare S.r.l. negli ultimi 7 anni ha ampliato la sua operatività anche nel mercato dell'**edilizia civile ed industriale** acquisendo commesse importanti sia con enti pubblici per la realizzazione di edifici o per la loro ristrutturazione, sia con soggetti privati tra cui **Automobili Lamborghini S.p.a.** e **Sapi S.p.a.** per i quali ha realizzato edifici industriali a ciclo completo, dalle parti di edilizia fino alle parti di urbanizzazione. Tale sviluppo sul mercato è stato possibile grazie all'**ampliamento della struttura organizzativa** con l'acquisizione e la formazione di figure professionali specifiche.

Ad oggi quest'area ha l'obiettivo di trovare lavori che possano essere adeguati alle dimensioni e al tipo di lavorazione dell'azienda e committenti che cerchino tipologie di lavorazioni in cui possa essere impiegato il know-how tecnico dell'impresa.

L'impresa ha deciso di investire in questo settore anche attraverso la partecipazione ad una società denominata **Ar.es S.r.l.**, in cui Turchi Cesare ha una percentuale detenuta del 20% , appartenente al **settore immobiliare**. Attualmente la strategia non prevede nuovi investimenti futuri; anzi sono al momento in corso delle verifiche per fusioni e/o sinergie con altre società immobiliari del panorama modenese.

## 2. IL BUSINESS AZIENDALE: SETTORI E MERCATI DI RIFERIMENTO

### G. REALIZZAZIONE DI OPERE INFRASTRUTTURALI ALL'ESTERO

Nel corso dell'ultimo decennio le imprese italiane hanno dovuto affrontare un contesto competitivo in rapida evoluzione, contrassegnato da una sempre più spiccata globalizzazione degli scambi e da una sempre maggiore integrazione dei mercati e l'impresa Turchi Cesare S.r.l. ha da tempo capito questo assunto fondamentale.

L'**internazionalizzazione** diventa, in un simile contesto, un **asse portante delle strategie aziendali** per la tutela o per la conquista di nuove quote di mercato e per una diversificazione geografica delle attività: per tale motivo, la possibilità di entrare nel business di nuovi mercati esteri è stata da tempo oggetto di interesse, e quindi di studio.

#### **L'ESPERIENZA IN INDONESIA**

La società ha iniziato la propria esperienza nell'esecuzione di opere edili infrastrutturali all'estero nel 2009 e precisamente sull'isola di **Karimun in Indonesia** per il committente **Saipem S.p.a.** (del gruppo Eni). Tramite la società partecipata Piacentini Turchi Indonesia, di cui detiene il 30%, è stato possibile realizzare opere edili industriali ed infrastrutturali per conto di questo importante committente, nel settore oil and gas.

Per l'operatività di questa impresa, i due soci Turchi e Piacentini Costruzioni S.p.a. hanno dovuto investire sia in risorse umane, in parte locali e in parte provenienti dall'Italia fino a raggiungere i 250 dipendenti in sito, sia in attrezzature e mezzi di proprietà. L'**Indonesia** ad oggi, dopo l'esperienza conseguita, rappresenta uno dei **mercati di riferimento** anche per futuri sviluppo, ed è per questo motivo che si continuano a vagliare nuove opportunità di collaborazione sia con Saipem sia con società locali del settore.

La Turchi Cesare è riuscita ad immettersi in questo importante mercato poiché ha risolto una problematica molto seria per il committente, che aveva portato al blocco della costruzione dell'intera base a causa di alcuni errori della società australiana con cui erano state in precedenza contrattualizzate le attività di coltivazione della cava, la sua successiva lavorazione mediante frantumazione per la produzione di inerti da fondazione di inerti mobili e la produzione di conglomerati cementizi.

Ad oggi è il secondo stabilimento, per grandezza, per la produzione di impianti per il settore oil and gas di Saipem S.p.a. e il più grande per tutto il mercato asiatico.

## 2. IL BUSINESS AZIENDALE: SETTORI E MERCATI DI RIFERIMENTO

Considerato il problema impellente, a seguito di una prima missione sul posto e di una iniziale valutazione della società inerente un piano di fattibilità tecnico ed economico presentato anche ai vertici di Saipem S.p.a. presenti sul posto proprio per risolvere il problema, la committente ha affidato alla Turchi Cesare tre differenti contratti per le lavorazioni sopra esplicitate, annullando i contratti precedentemente in essere con la società di nazionalità australiana.

Nello specifico, è stata costituita una newco (nominata Piacentini Turchi Indonesia PTI) fra la Turchi Cesare S.r.l. e il socio Piacentini Costruzioni S.p.a., che all'epoca già lavorava in Indonesia per Saipem S.p.a. per la costruzione del molo interno alla base stessa.

La newco PTI, quindi, dal 2009 gestisce le lavorazioni relative a cinque differenti contratti ovvero:

- I. La **costruzione di un molo e la costruzione di tre edifici in cemento armato** (gestiti principalmente da Piacentini Costruzioni S.p.a.);
- II. La **coltivazione di cava, la frantumazione di materiali inerti e la produzione di conglomerati cementizi** (attività principalmente gestite da Turchi Cesare S.r.l.);
- III. La **stabilizzazione in sito a cemento delle pavimentazioni esistenti** (1° Lotto di 520.000 mq) finalizzata a risolvere i problemi di mobilità delle enormi macchine operatrici (gru) presenti nello stabilimento e avviata grazie ad una proposta progettuale della società (e di conseguenza dalla Turchi Cesare principalmente gestita).

La Turchi Cesare S.r.l. ha svolto quanto sopra impiegando risorse umane già presenti da anni nel proprio organico, dalla Direzione di contratto, i tre Direttori di Commessa, i tre Capi Cantiere ed al Responsabile della produzione, oltre ad alcuni operatori di impianti, i quali hanno formato le risorse umane del territorio locale (mediamente oltre 120 addetti in un periodo di massima produzione, arrivato anche a 22 ore di lavoro al giorno).

In virtù di quanto sopra menzionato, PTI è attualmente proprietaria di un'importante flotta di mezzi d'opera, di un impianto per la produzione di conglomerati cementizi e di un impianto di frantumazione inerti ad alta capacità produttiva, i quali stanno continuando le lavorazioni, anche se per il momento in quantità ridotte rispetto ai precedenti cinque anni.

## 2. IL BUSINESS AZIENDALE: SETTORI E MERCATI DI RIFERIMENTO

### L'ESPERIENZA IN LIBIA

Dal 2013 l'Impresa Turchi Cesare sta operando anche in Libia, mediante la società **Mediterranean Joint Contractor** creata in joint con Piacentini Costruzioni S.p.a. e Granulati Donnini S.r.l.

Questa società ha la finalità di creare una **struttura stabile** che possa svolgere l'intera filiera delle costruzioni, dalla materia prima alla realizzazione dell'opera completa, in Libia. Al momento è in corso la costruzione del Porto di Zwara, vicino a Tripoli, ma sono stati subiti rallentamenti causati dalla difficile situazione politica, anche se l'attività vera e propria non ha mai smesso di lavorare in loco. In particolare, la società opera nella fascia costiera tra Tripoli ed il confine tunisino e l'obiettivo è quello di creare un'organizzazione stabile nel settore delle costruzioni, prevalentemente inerente lavori stradali e portuali.

La newco risulta ad oggi già in possesso dell'**intera filiera industriale**, dalle cave (già una utilizzata in concessione) per quanto riguarda la materia prima inerte, all'impianto di frantumazione (già acquistato ed in funzione), all'**impianto mobile di produzione di conglomerati cementizi** (anch'esso già acquistato) fino alla completa flotta di mezzi specifici quali ruspe, escavatori, autocarri, autobetoniere, gru, e di macchine atte alla piegatura del ferro da impiegarsi nelle costruzioni.

La Mediterranean Joint Contractor oggi, nonostante i ben noti problemi del Paese, sta operando per lo svolgimento di un contratto governativo per la ristrutturazione del porto e costruzione delle aree intermodali nella città di Zwara.

In questi ultimi cinque anni l'Impresa Turchi Cesare S.r.l., ben consapevole del fatto di poter vantare un **organico di risorse umane disponibili** e competenti per affrontare commesse ed attività legate al core business anche all'estero, ha sostenuto investimenti ingenti per lo scouting di nuovi Paesi e quindi di nuovi mercati che richiedano il nostro know-how.



## 2. IL BUSINESS AZIENDALE: SETTORI E MERCATI DI RIFERIMENTO

### LE ATTIVITA' DI SCOUTING EFFETTUATE

- Nel 2010 a Belgrado (**Serbia**) la Turchi Cesare ha partecipato alla costituzione di una newco (Serit Invest S.r.l.) per la progettazione, realizzazione e gestione di reti gas in quattro quartieri della città. Sfortunatamente, dopo aver investito un capitale sociale di circa € 500.000,00, la società è stata costretta a porre in liquidazione la società stessa, perdendo l'intero capitale versato.
- In **Romania** nel biennio 2010 - 2011 sono state effettuate numerose missioni per valutare la possibilità di partecipare ad alcuni tender, anche in joint venture con imprese locali, ma la crisi ha colpito fortemente anche questo Paese creando, di conseguenza, una consistente crescita della concorrenza ed una conseguenziale impossibilità di penetrazione nel mercato domestico. In Romania, però, pensiamo sia giunto solo ora il momento idoneo per riprendere in esame il mercato infrastrutturale, grazie ai previsti investimenti europei e soprattutto a seguito della recente stabilizzazione governativa derivante dalle recenti elezioni presidenziali.
- Per quanto riguarda i Paesi asiatici, sono state svolte due missioni in **Vietnam** (ad Ho Chi Minh) per la presentazione di un'offerta economica inerente la costruzione di un importante scalo merci container con annessa banchina portuale (opera in seguito realizzata da una Società cinese).
- Un'esperienza di grande interesse è stata svolta in **Papua Nuova Guinea**, con l'appoggio dell'Ambasciata Italiana e in rete con la Piacentini Costruzioni S.p.a. e Selex ES (una società di Finmeccanica leader internazionale nella realizzazione di sistemi per la difesa, l'aerospazio, la sicurezza e la protezione delle informazioni, delle infrastrutture e del territorio, nonché di soluzioni "smart" sostenibili), dove sono stati da noi realizzati due progetti completamente esecutivi, uno inerente la realizzazione di un building governativo ed un secondo per la costruzione di 70 km di strada costiera confinante con la Papua Indonesiana.

## 2. IL BUSINESS AZIENDALE: SETTORI E MERCATI DI RIFERIMENTO

- Negli Emirati Arabi sono state presentate, mediante il Consorzio Stabile Coseam Italia S.p.a., due importanti offerte economiche nello Stato del **Qatar** per società private.
- In **Kuwait** è stata presentata ad una società di Dubai un'offerta molto dettagliata per la realizzazione di due differenti progetti: il primo per la costruzione e manutenzione di strade, ponti, fognature e per il drenaggio di acque piovane per un anello stradale; il secondo, invece, per la costruzione, completamento e manutenzione di strade e svincoli sulle esistenti strade di accesso alla città di Jaber Al-Ahmad.
- Sono tuttora in corso importanti verifiche di fattibilità tecniche ed economico-finanziarie nello **Stato del Bahrein**, grazie ad un'intensa attività dell'Ambasciata Italiana, atta ad inserire nel Paese aziende italiane operanti nel settore delle costruzioni infrastrutturali (operazione già riuscita in altri settori merceologici). Si sta valutando con molta attenzione questo Paese in fase di forte espansione e crescita, avente dimensioni relativamente "ridotte", che quindi risulta molto più idonea alle dimensioni e know-how delle medie aziende come la Turchi Cesare S.r.l., grazie anche ad una forte volontà dell'attuale Ambasciatore italiano di espandere il made in Italy anche in quell'area;
- Altre attività di scouting sono state svolte in **Albania** nel settore dell'energia rinnovabile (idroelettrica) e nel campo delle infrastrutture stradali, quest'ultimo ancora attivo grazie all'azione di rete con una società locale volenterosa di accedere ai prossimi tender in raggruppamento con la società;
- In **Georgia** sono state presentate al Governo locale due offerte economiche iniziali, in collaborazione con Piacentini Costruzioni S.p.a. e Vomm S.p.a. (importante azienda di Milano operante principalmente all'estero per la realizzazione di impianti e processi tecnologici avanzati) per opere di raccolta, depurazione e distribuzione dell'acqua, in quanto il Paese presenta attualmente ottime possibilità di sviluppo e crescita nel settore infrastrutturale.

## 2. IL BUSINESS AZIENDALE: SETTORI E MERCATI DI RIFERIMENTO

- In **Brasile** la società ha presentato a Saipem do Brasil un progetto per la ristrutturazione e manutenzione di strade e piazzali della loro sede operativa (per la realizzazione di impianti oil and gas) a Santos (San Paolo) impiegando la stessa tecnologia già utilizzata con successo in Indonesia nell'Isola di Karimun, come precedentemente descritto. Inoltre per il governo del **Mato Grosso**, in collaborazione con l'Università di Ingegneria Civile di Ancona nella persona del Professor Grilli, abbiamo presentato e stiamo studiando la fattibilità economico-finanziaria per l'annoso problema della costruzione e soprattutto manutenzione delle lunghissime infrastrutture stradali, utilizzate solo per l'attività di disboscamento e per l'attività agricola, comunque indispensabili in quanto attività principali del luogo. Questa tecnologia consiste nel trattamento di rigenerazione in sito dei terreni esistenti, in modo da renderli portanti ed utilizzabili da carichi pesanti e si tratta di una diversa applicazione della tecnologia progettata e realizzata per Saipem in Indonesia.
- Inoltre, dopo un'attenta valutazione dei proponenti, uno studio di Winchester nel Regno Unito sta attualmente analizzando la fattibilità inerente la realizzazione di un progetto, perfettamente esecutivo in tutti i particolari costruttivi, presentatoci per la realizzazione di uno dei nove comparti urbani adibiti a Social Housing in **Angola**. Questa nostra valutazione in rete con altre due società italiane sarà presentata entro il 31.12.2014.
- In **Marocco**, negli anni 2011-2012, dopo aver verificato due proponenti partner per la realizzazione di tender infrastrutturali (risultati non idonei in seguito alle analisi effettuate), la società ha autonomamente attivato una branch nel Paese tuttora in essere a Casablanca. Nel 2013, grazie ad un'intensa serie di attività, si è reso operativo un rapporto con una famiglia con residenza a Ben Guerir (nelle vicinanze di Marrakech), la quale da anni svolge attività commerciali fra il Marocco e l'Italia. Questa famiglia è inoltre proprietaria di un'importante area già autorizzata per le attività di estrazione di materia prima inerte di prima categoria, atta anche a lavori speciali quali quelli ferroviari.

## 2. IL BUSINESS AZIENDALE: SETTORI E MERCATI DI RIFERIMENTO

In base a queste esperienze, l'avvio e la gestione di un'attività imprenditoriale in un paese estero necessita anche di una **corretta e preventiva individuazione di una serie di partner e collaboratori** affidabili in termini di competenze ed in grado di aiutare nell'assicurare la buona riuscita dell'iniziativa.

Anche per questo l'impresa si è sempre mossa **in rete** con altre aziende importanti del settore, in possesso di know-how ed esperienze differenti, per poter affrontare tutte le problematiche emergenti con estrema professionalità e competenza.

A differenza di altre strategie imprenditoriali italiane, l'impresa ha deciso di non limitare la propria strategia estera ad interventi occasionali ma di **sfruttare le potenzialità di un'area specifica**, scegliendo quindi numericamente pochi Paesi su cui operare stabilmente in una **prospettiva di lungo periodo**.

Grazie alle esperienze fino ad oggi eseguite, e tuttora in corso, alla struttura tecnica e commerciale e al sistema, ora collaudato, di reti fra imprese partner, si sono identificate le idonee strategie operative per lavorare in mercati nuovi e lontani da quelli tradizionali e domestici, maturando un bagaglio culturale per gli studi di fattibilità necessari alla valutazione tecnica ed economico-finanziaria di una eventuale **operazione in Paesi stranieri**.

### 3. LA STRATEGIA AZIENDALE

- I. Il punto di forza sarà la **capacità integrata** di acquisire ed eseguire progetti di dimensioni e caratteristiche adeguate alla struttura e al core business dell'impresa. L'importante recupero di marginalità innescato nel 2013 e verificatosi nel 2014 è infatti dovuto principalmente alla possibilità per l'impresa di affacciarsi a **mercati che rappresentano il suo core business** e in cui ha potuto utilizzare al massimo le proprie competenze, il proprio personale, le attrezzature e impianti di cui dispone e gli importanti investimenti effettuati. Ad oggi è sempre maggiore la tendenza anche delle committenti pubbliche italiane, in linea con quelle internazionali, di progettare tender di importi rilevanti i quali comprendano requisiti di **certezza dei tempi di esecuzione, durabilità e sicurezza dell'infrastruttura**, che si traduce in **elevata qualità** dell'opera completa.
- II. Una seconda strategia dell'impresa è l'**ottimizzazione delle sinergie e dei processi di integrazione** fra le varie aree operative, espressione del know-how consolidato nel settore delle infrastrutture, oltre che delle competenze rafforzate nell'impiantistica, nell'ingegneria e nel project management. Per il prossimo triennio è infatti stimato un ulteriore rafforzamento degli elementi distintivi dell'azienda (**portafoglio ordini di qualità, management altamente qualificato, asset materiali e strategici legati al core business**), con elementi di novità rispetto al passato che puntano a valorizzare la capacità di offerta integrata (ovvero la possibilità di offrire tutte le distinte fasi del ciclo produttivo di una commessa, dall'estrazione della materia prima alla realizzazione completa dell'opera) e a massimizzare il valore delle attività in concessione.
- III. Una terza azione strategica che l'impresa metterà in moto è l'inizio dello sfruttamento economico degli **investimenti** effettuati negli anni passati in numerosi **asset** per garantire competenza e qualità del prodotto finito, in un contesto economico competitivo.  
Un primo esempio è la partecipazione nella società "**La Modenese S.c.a.r.l.**" detenente una quota elevata dei terreni (cave di materia prima) già inseriti nel piano provinciale di Modena per le attività estrattive.

### 3. LA STRATEGIA AZIENDALE

IV. Nei successivi esercizi proseguiranno significativi **investimenti propedeutici all'attività** da svilupparsi nei prossimi anni; naturalmente, tutti gli investimenti saranno valutati molto attentamente e scrupolosamente tramite un processo di selezione e di screening delle necessità aziendali, in combinazione con la situazione economico-finanziaria, tramite un'accorta **politica degli investimenti**.

In tale ambito rientrano soprattutto i versamenti di equity effettuati in iniziative di project financing che contribuiscono in modo significativo alla creazione di valore dell'impresa.

Oltre a ciò, l'impresa ha la priorità di mantenere elevato il livello degli investimenti in **immobilizzazioni materiali** (ad esempio in impianti tecnologicamente avanzati o in manutenzioni per consentire ai macchinari di essere sempre utilizzabili al massimo delle loro capacità) e immateriali, nella convinzione e nella consapevolezza che questa sia la strada essenziale per garantire competitività e innovazione all'azienda e alle proprie lavorazioni. Queste **tecnologie innovative**, se ben progettate, sperimentate e impiegate, consentono di ottenere un valore aggiunto anche dal punto di vista economico, e di rispettare l'importante valenza ambientale.

V. La strategia commerciale dell'impresa per i prossimi anni ha quale obiettivo un investimento sui processi di **scouting dei Paesi esteri**, a seguito di un'attenta selezione dei Paesi e dei partner con cui intraprendere collaborazioni future, anche in base agli esistenti rapporti. A livello corporate si intende, dunque, proseguire nel **processo di internazionalizzazione** avviato negli anni precedenti continuando nel consolidamento dello stesso e proiettando, in modo significativo, la presenza all'estero.

In seguito a cinque anni di esperienze, la Turchi Cesare ha capito la tipologia di lavorazioni e le dimensioni delle commesse a cui può indirizzare la propria attenzione: si tratta principalmente di lavorazioni non ottimizzate dalle grandi imprese di costruzione (che spesso operano quali general contractor) e non seguite da imprese locali, per inesperienza o per incapacità organizzativo-finanziarie. La Turchi Cesare, dunque, ha deciso di affacciarsi a questa tipologia di lavori, in cui possano essere trasmesse **tecnologie e risorse umane idonee e competenti** per le necessità operative e costruttive, in partner con aziende del territorio attentamente valutate e selezionate.

VI. Un'accorta **gestione della tesoreria e dei budget delle commesse** rappresenta uno dei punti chiave che l'impresa mette in opera nella propria strategia tramite un business plan regolarmente aggiornato. L'impresa, infatti, si è messa in moto per costruire un **business plan** che, in modo dettagliato e approfondito, comprenda tutte le **aree aziendali e le loro funzioni** (analisi di fattibilità tecnica, economica e finanziaria di nuove commesse, revisione del budget in corso d'opera, controllo di gestione delle stesse e valutazione finale di redditività) e che possa esprimere le future dinamiche dell'impresa.

## 4. IL MANAGEMENT DELL'IMPRESA

L'azienda Turchi Cesare S.r.l. nel corso degli anni ha compreso l'assoluta importanza di avere un organico competente, dinamico e competitivo all'interno del mondo del lavoro. Questo ha portato l'azienda a costituire un complesso di risorse umane valido e professionale, che possa superare gli ostacoli del momento ed essere innovativo per il prossimo futuro.

### KEY FIGURES DELL'IMPRESA

#### ✓ **Vitaliano Turchi: CHIEF EXECUTIVE OFFICER**

Oltre a ricoprire la carica di Presidente del Consiglio di Amministrazione, assume il ruolo di direttore tecnico generale da cui dipendono la direzione amministrativa, tecnica e commerciale. Vitaliano Turchi vanta una grande esperienza nel settore e al momento assume numerose cariche all'interno di Consigli di Amministrazione di diverse società (tra cui "Autostrada Regionale Cispadana", "Coseam Italia S.p.a"..) oltre ad essere l'attuale Presidente del Collegio degli Imprenditori Edili di Modena e un consigliere delegato nazionale di ANIEM (Associazione Nazionale Imprese Edili Manifatturiere).

#### ✓ **Sabrina Turchi: CHIEF FINANCIAL OFFICER**

Ricopre il ruolo di direttore generale dell'area amministrazione, finanza e controllo con particolare riferimento alla gestione del rapporto con gli istituti di credito e del monitoraggio della gestione caratteristica dell'impresa, vantando un'esperienza di lunga data nel settore e nell'impresa stessa.

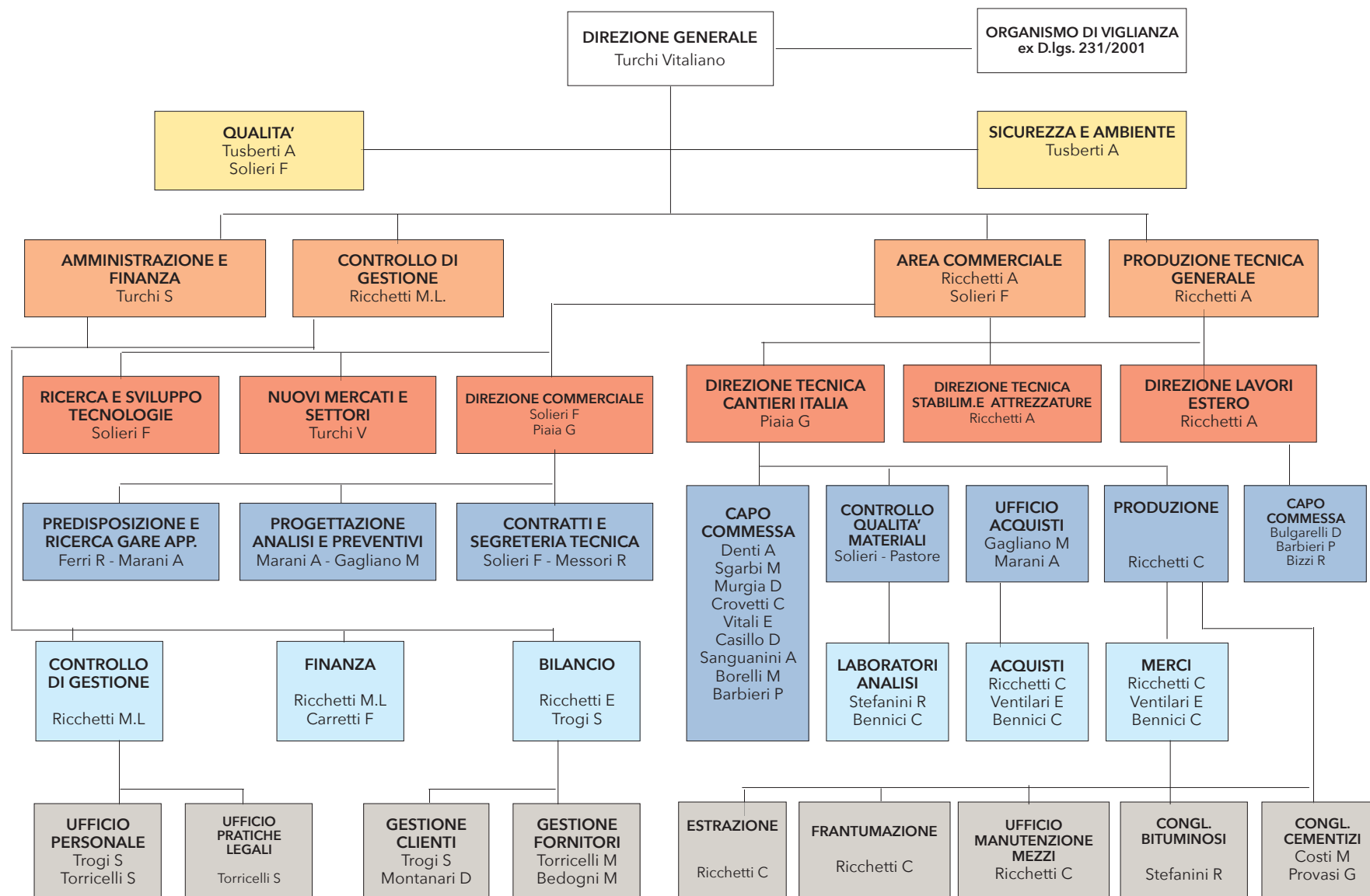
#### ✓ **Marialaura Ricchetti: CHIEF CONTROL OFFICER**

Ricopre il ruolo di direttore generale dell'area controllo di gestione e pianificazione finanziaria, a seguito di una Laurea Specialistica all'Università Bocconi di Milano nel 2012.

#### ✓ **Angelo Ricchetti: CHIEF PRODUCTION OFFICER**

Svolge l'incarico di direttore tecnico e di direttore dell'area produzione, da cui dipendono la direzione tecnica dei cantieri in Italia e all'estero e la direzione degli stabilimenti e delle attrezzature in essere. Angelo Ricchetti vanta molteplici progettazioni, realizzazioni e gestioni di attività produttive nel settore della produzione di inerti, di conglomerati bituminosi e cementizi, sia in Italia sia all'estero, e numerose collaborazioni con esperti del settore per i miglioramenti degli impianti di produzione esistenti.

## 4. IL MANAGEMENT DELL'IMPRESA





## 4. IL TOP MANAGEMENT DELL'IMPRESA

### **AREA COMMERCIALE | COMMERCIAL DEPARTMENT**

FILIPPO SOLIERI

Anni di esperienza lavorativa nel settore: 15

Anni di presenza in Turchi Cesare: 15

### **AREA PRODUZIONE OPERE EDILI INFRASTRUTTURALI E CIVILI | TECHNICAL DEPARTMENT**

GIORGIO PIAIA

Anni di esperienza lavorativa nel settore: 38

Anni di presenza in Turchi Cesare: 8

DANIELE MURGIA

Anni di esperienza lavorativa nel settore: 13

Anni di presenza in Turchi Cesare: 13

PAOLO BARBIERI

Anni di esperienza lavorativa nel settore: 17

Anni di presenza in Turchi Cesare: 11

### **AREA QUALITA' E CERTIFICAZIONE PRODOTTI | QUALITY DEPARTMENT**

ANTONIO PASTORE

Anni di esperienza lavorativa nel settore: 13

Anni di presenza in Turchi Cesare: 8

### **AREA APPROVIGIONAMENTI ITALIA | ITALY PROCUREMENT DEPARTMENT**

MAURO GAGLIANO

Anni di esperienza lavorativa nel settore: 27

Anni di presenza in Turchi Cesare: 4

### **AREA SICUREZZA E AMBIENTE | SAFETY AND ENVIRONMENT DEPARTMENT**

ALESSANDRA TUSBERTI

Anni di esperienza lavorativa nel settore: 25

Anni di presenza in Turchi Cesare: 5

### **AREA PRODUZIONE MATERIE PRIME | PRODUCTION DEPARTMENT**

CARLO RICCHETTI

Anni di esperienza lavorativa nel settore: 26

Anni di presenza in Turchi Cesare: 22

## 4. IL MANAGEMENT DELL'IMPRESA

### AREA DIREZIONE TECNICA DI COMMESSE ITALIA ED ESTERO | TECHNICAL DEPARTMENT

ALBERTO SANGUANINI

Anni di esperienza lavorativa nel settore: 13

Anni di presenza in Turchi Cesare: 5

Ruolo: PROJECT MANAGER DIVISIONE ITALIA ED ESTERO

ANDREA DENTI

Anni di esperienza lavorativa nel settore: 6

Anni di presenza in Turchi Cesare: 4

Ruolo: PROJECT MANAGER DIVISIONE ITALIA ED ESTERO

RICCARDO BIZZI

Anni di esperienza lavorativa nel settore: 10

Anni di presenza in Turchi Cesare: 5

Ruolo: PROJECT MANAGER DIVISIONE ITALIA ED ESTERO

SILVIO VARGIU

Anni di esperienza lavorativa nel settore: 6

Anni di presenza in Turchi Cesare: 1

Ruolo: PROJECT MANAGER DIVISIONE ITALIA ED ESTERO

MATTIA SGARBI

Anni di esperienza lavorativa nel settore: 6

Anni di presenza in Turchi Cesare: 5

Ruolo: PROJECT MANAGER DIVISIONE ITALIA

MARCO BORELLI

Anni di esperienza lavorativa nel settore: 19

Anni di presenza in Turchi Cesare: 10

Ruolo: CAPO COMMESSA DIVISIONE ITALIA

ENRICO VITALI

Anni di esperienza lavorativa nel settore: 19

Anni di presenza in Turchi Cesare: 6

Ruolo: CAPO COMMESSA DIVISIONE ITALIA



## 4. IL MANAGEMENT DELL'IMPRESA

### AREA DIREZIONE TECNICA DI COMMESSE ITALIA ED ESTERO | TECHNICAL DEPARTMENT

CLAUDIO CROVETTI

Anni di esperienza lavorativa nel settore: 28  
Anni di presenza in Turchi Cesare: 5  
Ruolo: CAPO COMMESSA DIVISIONE ITALIA

DOMENICO CASILLO

Anni di esperienza lavorativa nel settore: 32  
Anni di presenza in Turchi Cesare: 8  
Ruolo: CAPO COMMESSA DIVISIONE ITALIA

ANDREA MARANI

Anni di esperienza lavorativa nel settore: 5  
Anni di presenza in Turchi Cesare: 2  
Ruolo: ANALISI PREVENTIVAZIONE

### AREA ACCETTAZIONE E SPEDIZIONE PRODOTTI | TECHNICAL DEPARTMENT

ENRICO VENTILARI

Anni di esperienza lavorativa nel settore: 22  
Anni di presenza in Turchi Cesare: 10  
Ruolo: RESPONSABILE DI AREA SPEDIZIONI

CARMELO BENNICI Titolo di studio:

Anni di esperienza lavorativa nel settore: 15  
Anni di presenza in Turchi Cesare: 11  
Ruolo: RESPONSABILE DI AREA ACCETTAZIONE PRODOTTI

### AREA COMMERCIALE E APPROVVIGIONAMENTI ESTERO | FOREIGN COMMERCIAL AND PROCUREMENT DEPARTMENT

DANNY BULGARELLI

Anni di esperienza lavorativa nel settore: 19  
Anni di presenza in Turchi Cesare: 9  
Ruolo: RESPONSABILE DI AREA - DIVISIONE ESTERO

## 4. IL MANAGEMENT DELL'IMPRESA

### AREA CONTABILITA' E BILANCIO | FINANCE AND BUSINESS CONTROL DEPARTMENT

MARIA EUGENIA RICCHETTI

Anni di esperienza lavorativa nel settore: 19

Anni di presenza in Turchi Cesare: 19

Ruolo: RESPONSABILE CONTABILITA' E BILANCIO

MONICA BEDOGNI Anni di esperienza lavorativa nel settore: 28

Anni di presenza in Turchi Cesare: 28

Ruolo: RESPONSABILE GESTIONE FORNITORI

MILENA TORRICELLI

Anni di esperienza lavorativa nel settore: 25

Anni di presenza in Turchi Cesare: 25

Ruolo: RESPONSABILE GESTIONE FORNITORI

DOMENICA MONTANARI

Anni di esperienza lavorativa nel settore: 26

Anni di presenza in Turchi Cesare: 4

Ruolo: RESPONSABILE GESTIONE CLIENTI

### AREA DI PROGRAMMAZIONE FINANZIARIA | FINANCE AND BUSINESS CONTROL DEPARTMENT

FRANCESCA CARRETTI

Anni di esperienza lavorativa nel settore: 14

Anni di presenza in Turchi Cesare: 14

Ruolo: RESPONSABILE DI AREA

ROSSELLA SIGHINOLFI

Anni di esperienza lavorativa nel settore: 3

Anni di presenza in Turchi Cesare: 1 mese

## 4. IL MANAGEMENT DELL'IMPRESA

### AREA GESTIONE GARE PUBBLICHE, APPALTI PRIVATI E CONTRATTI | FINANCE AND BUSINESS CONTROL DEPARTMENT

ROSANNA MESSORI

Anni di esperienza lavorativa nel settore: 35

Anni di presenza in Turchi Cesare: 35

Ruolo: RESPONSABILE GESTIONE APPALTI PRIVATI

ROBERTA FERRI

Anni di esperienza lavorativa nel settore: 30

Anni di presenza in Turchi Cesare: 21

Ruolo: RESPONSABILE GESTIONE GARE PUBBLICHE

### AREA RISORSE UMANE | HUMAN RESOURCES DEPARTMENT

SARA TROGI

Anni di esperienza lavorativa nel settore: 4

Anni di presenza in Turchi Cesare: 4

Ruolo: RESPONSABILE DI AREA

CONSULENTE ESTERNO DEL LAVORO: EDILSERVIZI S.R.L., MODENA

### AREA GESTIONE PRATICHE LEGALI E CONTRATTUALISTICA | LEGAL DEPARTMENT

SILVIA TORRICELLI

Anni di esperienza lavorativa nel settore: 27

Anni di presenza in Turchi Cesare: 27

Ruolo: RESPONSABILE DI AREA



## 5. LA STRUTTURA SOCIETARIA

Turchi Cesare S.r.l. detiene diverse **partecipazioni**, sia di controllo sia di collegamento, in società focalizzate sulla gestione e sviluppo del rispettivo business, comunque annesso a quello della società.

Da un decennio infatti l'impresa ha capito l'importanza fondamentale di lavorare in **collaborazione** con altre società del settore per condividere esperienze, punti di vista e rischi operativi e per consentire di cogliere sinergie e di perseguire **opportunità** e progetti congiunti nel mercato.

Consapevole di ciò, l'impresa si è adoperata per costituire una **rete di società** con cui sviluppare ed integrare verticalmente la propria attività, cercando di **diversificare** il rischio andando a coprire anche settori diversi (ma in ogni caso collegati) da quello del core business.

Le partecipazioni su cui l'impresa ha investito maggiormente negli anni sono le seguenti:

<i>RAGIONE SOCIALE</i>	<b>CONSORZIO STABILE COSEAM ITALIA S.P.A.</b>
<i>OGGETTO E SCOPO DELL'INVESTIMENTO</i>	COSEAM ITALIA S.P.A. è un'importante società per azioni nata circa 25 anni fa mediante la creazione di un Consorzio Stabile di imprese modenesi, con lo scopo di creare sinergie sia commerciali sia produttive. Il favorevole proseguimento dell'attività e l'affermarsi dell'idonea strategia industriale da perseguire ha portato la società ad essere proprietaria di importantissime quote societarie di multiutility nel campo idrico e dell'energia e di concessioni autostradali, settori da cui la Turchi Cesare può trarre impegni lavorativi futuri sia in Italia sia all'estero.
<i>COMPAGINE AZIONARIA</i>	<b>24% TURCHI CESARE S.R.L.</b> 33% PIACENTINI COSTRUZIONI S.P.A. 43% SOCI MINORITARI

## 5. LA STRUTTURA SOCIETARIA

<i>RAGIONE SOCIALE</i>	<b>LA FABBRICA DEI SASSI S.R.L.</b>
<i>OGGETTO E SCOPO DELL'INVESTIMENTO</i>	<p>La Fabbrica dei Sassi S.r.l., nella quale la società detiene una partecipazione di controllo, partecipa al 30% alla società LA MODENESE S.C.A.R.L. la quale è al momento proprietaria di circa il 70% dei terreni autorizzati all'attività estrattiva dal "Piano delle Attività Estrattive" della Provincia di Modena. Durante il 2013 lo stesso Comune di Modena ha approvato il "Piano di Coordinamento" dando origine alla stipula dell'accordo ai sensi dell'art. 24 della LR 7/2004, atto che ha consentito ai tre soci della società di poter iniziare, nel Settembre 2014, l'attività di estrazione di materiale vera e propria e quindi sancisce l'inizio dello sfruttamento dell'investimento effettuato.</p> <p>Per quanto riguarda, invece, i giacimenti ubicati nell'ambito territoriale del Comune di Formigine si prevede che la procedura di autorizzazione amministrativa si concluderà nel Giugno del 2016.</p>
<i>COMPAGINE AZIONARIA</i>	<b>60% TURCHI CESARE S.R.L.</b> 40% COOPERATIVA MODENESE AUTOTRASPORTATORI SOC. COOP. R.L.
<i>COMPAGINE AZIONARIA LA MODENESE Scarl</i>	37% C.E.M. SOC. COOP. R.L. 33% GRANULATI DONNINI S.P.A. 30% LA FABBRICA DEI SASSI S.R.L.



## 5. LA STRUTTURA SOCIETARIA

<i>RAGIONE SOCIALE</i>	<b>FRANTUMAZIONE PORFIDI 2000 S.R.L.</b>
<i>OGGETTO E SCOPO DELL'INVESTIMENTO</i>	<p>Posizionata a Trento, questa società appartiene a una nicchia di mercato in quanto produce inerti di elevate caratteristiche prestazionali e durevoli, grazie alla frantumazione e lavorazione di rocce di notevole durezza presenti in pochi siti in Italia, tra cui Trento, i quali sono scarti da altre lavorazioni. I principali clienti sono Ferrovie dello Stato italiano e austriaco e privati per l'impiego di questi materiali in pavimentazioni speciali drenanti e fonoassorbenti autostradali. I due impianti di frantumazione di proprietà dell'impresa sono particolarmente performanti e possono vantare una produzione fra le più importanti in Italia.</p> <p>L'azienda ha ottenuto il certificato RFI ed è attualmente fornitrice delle Ferrovie dello Stato Italiano.</p>
<i>COMPAGINE AZIONARIA</i>	<p><b>50,00% TURCHI CESARE S.R.L.</b></p> <p>16,67% GAGGIO PORFIDI S.R.L.</p> <p>16,67% PORFIDI MONTEGAGGIO S.R.L.</p> <p>16,66% E.L.P.P.A. S.R.L.</p>



## 5. LA STRUTTURA SOCIETARIA

<i>RAGIONE SOCIALE</i>	<b>COSEAM AUTOSTRADA REGIONALE CISPADANA</b>
<i>OGGETTO E SCOPO DELL'INVESTIMENTO</i>	Si tratta di una partecipazione al settore correlato del Consorzio Stabile Coseam, il quale a sua volta detiene una quota del 3,3% nella società Autostrada Regionale Cispadana, l'impresa concessionaria per la realizzazione e gestione della Cispadana stessa e della Ferrara - Mare. Questa partecipazione riveste un'importanza fondamentale e strategica per la società, non solo per la possibilità di avere in concessione per 49 anni l'Autostrada stessa (in quota parte), ma anche per la possibilità di partecipare ai lavori.
<i>COMPAGINE AZIONARIA COSEAM A.R.C.</i>	33,85% PIACENTINI COSTRUZIONI S.P.A. <b>31,85% TURCHI CESARE S.R.L.</b> 14,00% UNIREMO S.R.L. 10,00% GRANULATI DONNINI S.P.A. 5,00% ZACCARIA COSTRUZIONI S.R.L. 3,00% PRADELLI S.R.L. 2,30% SOCI MINORITARI
<i>COMPAGINE AZIONARIA ARC S.P.A.</i>	51,00% AUTOSTRADA DEL BRENNERO S.P.A. 19,30% IMPRESA PIZZAROTTI & C. S.P.A. 19,30% COOPSETTE SOCIETA' COOPERATIVA 3,30% COSEAM ITALIA S.P.A. 3,00% COLLINI LAVORI S.P.A. 2,30% OBEROSLER CAV. PIETRO S.P.A. 0,70% EDILIZIA WIPPTAL S.P.A. 1,10 % SOCI MINORITARI

## 5. LA STRUTTURA SOCIETARIA

<i>RAGIONE SOCIALE</i>	<b>COSEAM SETTORE CORRELATO CAMPOGALLIANO SASSUOLO</b>
<i>OGGETTO E SCOPO DELL'INVESTIMENTO</i>	Si tratta di una partecipazione al settore correlato del Consorzio Stabile Coseam, il quale a sua volta detiene una quota del 2,33% nella società Autocos S.p.a., la società per la progettazione, costruzione e gestione del tratto autostradale Campogalliano - Sassuolo in concessione dal Ministero dei Lavori Pubblici.
<i>COMPAGINE AZIONARIA</i>	<b>37,0% TURCHI CESARE S.R.L.</b> 35,0% PIACENTINI COSTRUZIONI S.P.A. 23,0% GRANULATI DONNINI S.P.A. 3,0% UNIREMO S.P.A. 2,0% COSEAM ITALIA S.P.A.
<i>COMPAGINE AZIONARIA AUTOCOS S.P.A.</i>	51,00% AUTOSTRADA DEL BRENNERO S.P.A. 31,29% IMPRESA PIZZAROTTI & C. S.P.A. 14,18% COOPSETTE SOCIETA' COOPERATIVA 2,33% COSEAM ITALIA S.P.A. 0,30% CORDIOLI & C. S.P.A. 0,30% EDILIZIA WIPPTAL S.P.A. 0,30% OBEROSLER CAV. PIETRO S.P.A.



## 5. LA STRUTTURA SOCIETARIA

*RAGIONE SOCIALE* **SHERDEN GAS S.P.A. E SHERDEN RETI S.C.A.R.L.**

*OGGETTO E SCOPO  
DELL'INVESTIMENTO* E' un'importante holding che ha lo scopo di realizzare l'infrastruttura di condotto per il trasporto del gas e la sua commercializzazione in Sardegna, mediante una concessione regionale. I lavori per i primi due bacini dei 5 totali aggiudicati sono iniziati in Novembre 2014. L'importo lavori totale per i primi due bacini è di circa 34 milioni di € e per la partecipazione ai lavori di questi due bacini è stata costituita un'Associazione Temporanea di Impresa (Sherden Reti S.c.a.r.l.). L'importo totale lavori è di circa 96 milioni di €.

*COMPAGINE  
AZIONARIA SHERDEN  
GAS S.P.A.* 42,2% PIACENTINI COSTRUZIONI S.P.A.  
**18,8% TURCHI CESARE S.R.L.**  
11,0% VALLAN INFRASTRUTTURE S.P.A.  
11,0% BENASSI S.R.L.  
5,0% M.O.M.E. S.R.L.  
3,5% IOLA COSTRUZIONI S.R.L.  
3,0% BONFATTI SCAVI E DEMOLIZIONI S.R.L.  
3,0% SASSATELLI FERDINANDO & C. S.R.L.  
2,5% PATTUZZO COSTRUZIONI GENERALI S.R.L.

*COMPAGINE  
AZIONARIA SHERDEN  
RETI S.C.A.R.L.* 85,0% PIACENTINI COSTRUZIONI S.P.A.  
5,0% M.O.M.E. S.R.L.  
3,5% TURCHI CESARE S.R.L.  
3,5% IOLA COSTRUZIONI S.R.L.  
3,0% SASSATELLI FERDINANDO & C. S.R.L.

## 5. LA STRUTTURA SOCIETARIA

<i>RAGIONE SOCIALE</i>	<b>ARES S.R.L.</b>
<i>OGGETTO E SCOPO DELL'INVESTIMENTO</i>	E' una società appartenente al settore immobiliare, non solo residenziale ma soprattutto nell'ambito industriale, finalizzata all'utilizzo, in quota parte, dei prodotti e lavorazioni eseguite sui materiali dalla società impresa. Attualmente la strategia non prevede nuovi investimenti futuri; anzi sono al momento in corso delle verifiche per fusioni e/o sinergie con altre società immobiliari del panorama modenese.
<i>COMPAGINE AZIONARIA</i>	37,00% PIACENTINI COSTRUZIONI S.P.A. 27,00% GRANULATI DONNINI S.P.A. <b>20,00% TURCHI CESARE S.R.L.</b> 16,00% IMPRESA BACCHELLI S.R.L.

## 5. LA STRUTTURA SOCIETARIA

<i>RAGIONE SOCIALE</i>	<b>PIACENTINI TURCHI INDONESIA</b>
<i>OGGETTO E SCOPO DELL'INVESTIMENTO</i>	E' una società di diritto indonesiano con sede in un'isola (Karimun) e sta effettuando un'importante opera sia infrastrutturale sia di edilizia industriale nel settore oil and gas per la Saipem Indonesia (di proprietà 100% di Saipem Italia). La società ha così acquisito un parco mezzi, impianti e risorse umane locali in grado di affrontare anche altre opere per diversi committenti a livello internazionale.
<i>COMPAGINE AZIONARIA</i>	70% PIACENTINI COSTRUZIONI S.P.A. <b>30% TURCHI CESARE S.R.L.</b>
<i>RAGIONE SOCIALE</i>	<b>MEDITERRANEAN JOINT CONTRACTORS</b>
<i>OGGETTO E SCOPO DELL'INVESTIMENTO</i>	E' una società di diritto italiano che ha la finalità di creare una struttura stabile che possa svolgere l'intera filiera delle costruzioni, dalla materia prima alla realizzazione dell'opera completa, in Libia. Questo è stato possibile grazie anche ad un contratto già in essere ed in corso di svolgimento per € 38.000.000,00 nel porto di Zwara.
<i>COMPAGINE AZIONARIA</i>	66,70% PIACENTINI COSTRUZIONI S.P.A. <b>16,85% TURCHI CESARE S.R.L.</b> 12,45% GRANULATI DONNINI S.P.A. 4,00% NAUTILUS S.R.L.

## 6. GLI ASSET MATERIALI

Fin dall'inizio dell'attività, la Turchi Cesare ha indirizzato gran parte dei propri **investimenti in immobilizzazioni materiali ed immateriali**, consapevoli dell'importanza di disporre di mezzi e attrezzature sempre all'avanguardia e in perfetto stato, anche in vista di un eventuale vantaggio competitivo su alcuni competitor e per la possibilità di mantenere un'elevata qualità delle lavorazioni.

TERRENI E FABBRICATI	IMPIANTI E MACCHINARI	ATTREZZATURE INDUSTRIALI E COMMERCIALI
TERRENI AD USO ATTIVITA' ESTRATTIVA MATERIA PRIMA	IMPIANTI DI FRANTUMAZIONE, VAGLIATURA E LAVAGGIO INERTI	N° 22 AUTOVETTURE
TERRENI AD USO INSEDIAMENTI PRODUTTIVI	IMPIANTO MOBILE DI FRANTUMAZIONE INERTI	N° 27 AUTOMEZZI PER TRASPORTO PROMISCUO MATERIALI E PERSONALE
COSTRUZIONI LEGGERE	IMPIANTO MOBILE DI FRANTUMAZIONE E VAGLIATURA DEL FRESATO DI CONGLOMERATI BITUMINOSI	N° 16 AUTOCARRI PER TRASPORTO MATERIALI N° 3 CARRELLONI TRASPORTO MEZZI
FABBRICATI AD USO UFFICIO	DUE IMPIANTI PER LA PRODUZIONE DI CONGLOMERATO BITUMINOSO	N° 3 AUTOCATRAMATRICI E N° 1 AUTOSPAZZATRICE
FABBRICATI TECNOLOGICI	IMPIANTO MOBILE PER LA PRODUZIONE DI CONGLOMERATO BITUMINOSO	N° 7 VIBROFINITRICI N° 2 FRESATRICI STRADALI N° 1 RICICLATRICE
	IMPIANTO PER LA PRODUZIONE DI MISTO CEMENTATO	N° 4 PALE GOMMATE
	IMPIANTO DI PRODUZIONE CONGLOMERATI CEMENTIZI	N° 16 RULLI STRADALI
	IMPIANTO DI STOCCAGGIO E DISTRIBUZIONE EMULSIONE BITUMINOSA	N° 22 ESCAVATORI/TERNE/UNILOADER/AUTOGRU
	IMPIANTO DI TRASFORMAZIONE FORZA ELETTRO MOTRICE	N° 5 AUTOBETONIERE E N°1 BETON POMPA
	IMPIANTI SPECIALI DI COMUNICAZIONE	ATTREZZATURE INDUSTRIALI MINORI

## 7. I PRINCIPALI LAVORI

La disponibilità completa dell'operatività tecnica, unita alla vicinanza delle cave ai relativi impianti di lavorazione hanno consentito all'azienda di raggiungere una posizione di leadership nei mercati limitrofi (Modena, Reggio Emilia, Parma, Bologna, Trento).

Sugli altri mercati l'approccio consiste nella ricerca di **collaborazione** con i produttori in sito, favorita dalla disponibilità di attrezzature e di mano d'opera specializzata non sempre presenti.

Si riportano di seguito le più significative realizzazioni eseguite negli ultimi anni o attualmente in esecuzione:

### I. INFRASTRUTTURE ITALIA

<b>COMMITTENTE</b>	<b>RODANO S.C.A.R.L. - ALTA VELOCITA' MI-BO</b>
<b>OGGETTO</b>	Fornitura e stesa di conglomerato bituminoso in linea ed extra linea nella provincia di Reggio Emilia (2006-2013).
<b>IMPORTO TOTALE</b>	€ 40.000.000

<b>COMMITTENTE</b>	<b>CONSORZIO ARCOTEEM MILANO</b>
<b>OGGETTO</b>	Produzione e stesa di conglomerati bituminosi per la realizzazione di un lotto della nuova Tangenziale Est Esterna di Milano. L'intervento è destinato ad alleggerire i carichi di traffico sia sulla Tangenziale Est attuale che sulla strada provinciale della Cerca (Melegnano, Melzo, Gorgonzola e Agrate) e la viabilità locale connessa. Questa infrastruttura si propone come un'opera essenziale per decongestionare il traffico nel quadrante est di Milano, che è fra i più trafficati in Europa, soprattutto in vista dell'EXPO 2015 (evento di rilevanza internazionale). Caratteristiche tecniche dell'opera: sviluppo totale pari a 32 km.
<b>IMPORTO TOTALE</b>	33.000.000 €



## 7. I PRINCIPALI LAVORI

<b>COMMITTENTE</b>	<b>PROVINCIA DI MODENA</b>
<b>OGGETTO</b>	Realizzazione della strada provinciale n° 255 della Tangenziale del Comune di Nonantola (MO).
<b>IMPORTO TOTALE</b>	20.000.000 €

<b>COMMITTENTE</b>	<b>PROVINCIA DI MODENA</b>
<b>OGGETTO</b>	Realizzazione della tangenziale SP 569 in corrispondenza dell'abitato di Vignola e del nuovo Ponte di Vignola (Mo).
<b>IMPORTO TOTALE</b>	18.000.000 €

<b>COMMITTENTE</b>	<b>CONSORZIO BRESCIA-BERGAMO-MILANO (B.B.M.)</b>
<b>OGGETTO</b>	Realizzazione di pavimentazioni in conglomerato bituminoso per il raccordo autostradale Brescia - Bergamo - Milano: lunghezza complessiva della tratta 62,1 km. Questa commessa rientra tra le opere infrastrutturali dedicate alla riqualificazione della viabilità della città di Milano in vista dell'EXPO internazionale del 2015. Operativa a partire da Luglio 2014, la Brebemi ha vinto il premio (assegnato dal PFI Awards di Thomson Reuters) come miglior project financing nel settore delle infrastrutture in Europa.
<b>IMPORTO TOTALE</b>	16.000.000 €

## 7. I PRINCIPALI LAVORI

<b>COMMITTENTE</b>	<b>AUTOSTRADA DEL BRENNERO SPA</b>
<b>OGGETTO</b>	Lavori di manutenzione ordinaria e straordinaria della pavimentazione stradale in conglomerato bituminoso drenante fonoassorbente lungo l'Autostrada del Brennero (anni 2009-2014)
<b>IMPORTO TOTALE</b>	15.000.000 €
<b>COMMITTENTE</b>	<b>MODENA S.C.A.R.L. - ALTA VELOCITA' MI-BO</b>
<b>OGGETTO</b>	Fornitura e stesa di conglomerato bituminoso in linea ed extra linea nella provincia di Modena. Costruzione delle pavimentazioni ferroviarie in conglomerato bituminoso per la realizzazione della linea ferroviaria ad alta capacità nella zona di Modena e Bologna.
<b>IMPORTO TOTALE</b>	10.000.000 €
<b>COMMITTENTE</b>	<b>SOFISER</b>
<b>OGGETTO</b>	Lavori di urbanizzazione primaria in località Corte Tegge (Cavriago di Reggio Emilia).
<b>IMPORTO TOTALE</b>	8.000.000 €
<b>COMMITTENTE</b>	<b>COMUNE DI SASSUOLO (MO)</b>
<b>OGGETTO</b>	Global service per progettazione, gestione e realizzazione della manutenzione ordinaria e straordinaria della rete viaria comunale.
<b>IMPORTO TOTALE</b>	7.000.000 €

## 7. I PRINCIPALI LAVORI

<b>COMMITTENTE</b>	<b>COMUNE DI REGGIO EMILIA (RE)</b>
<b>OGGETTO</b>	Global service per progettazione, gestione e realizzazione della manutenzione ordinaria e straordinaria della rete viaria comunale in Provincia di Reggio Emilia.
<b>IMPORTO TOTALE</b>	5.000.000 €

<b>COMMITTENTE</b>	<b>CENTRO SAMOGGIA S.R.L.</b>
<b>OGGETTO</b>	Realizzazione della Nuova viabilità Polo Sovracomunale del Martignone, Castelnuovo Rangone (Modena).
<b>IMPORTO TOTALE</b>	4.000.000 €

<b>COMMITTENTE</b>	<b>SERVIZI DI INTERPORTO BOLOGNA</b>
<b>OGGETTO</b>	Lavori di costruzione nuova viabilità e manutenzione della pavimentazione esistente.
<b>IMPORTO TOTALE</b>	3.000.000 €

## II. INFRASTRUTTURE ESTERO

<b>COMMITTENTE</b>	<b>SAIPEM (gruppo ENI)</b>
<b>OGGETTO</b>	Attività di estrazione della materia prima (granito) da cava di montagna, sua frantumazione e produzione di conglomerati cementizi. Lavori di rigenerazione in sito della pavimentazione esistente. Costruzione del porto merci e di alcuni edifici industriali.
<b>IMPORTO TOTALE</b>	44.200.000 USD (Piacentini Turchi Indonesia)

<b>COMMITTENTE</b>	<b>LIBYAN TRANSPORTATION PROJECT AUTHORITY</b>
<b>OGGETTO</b>	Ristrutturazione del porto esistente e nuova costruzione delle aree intermodali nella zona portuale di Zwara.
<b>IMPORTO TOTALE</b>	1.000.000 € (Mediterranean Joint Contractor)



## 7. I PRINCIPALI LAVORI

### III. EDILIZIA CIVILE

<b>COMMITTENTE</b>	<b>SAPI S.P.A.</b>
<b>OGGETTO</b>	Realizzazione di due nuovi capannoni industriali con elevato valore architettonico, Modena.
<b>IMPORTO TOTALE</b>	5.100.000 €
<b>COMMITTENTE</b>	<b>AUTOMOBILI LAMBORGHINI S.P.A.</b>
<b>OGGETTO</b>	Lavori di ristrutturazione ed ampliamento dello stabilimento produttivo.
<b>IMPORTO TOTALE</b>	3.000.000 €
<b>COMMITTENTE</b>	<b>SISMA EMILIA ROMAGNA 2012</b>
<b>OGGETTO</b>	Lavori di demolizione e messa in sicurezza di edifici colpiti dal sisma del 2012 in Emilia Romagna.
<b>IMPORTO TOTALE</b>	2.000.000 €
<b>COMMITTENTE</b>	<b>AIMAG S.P.A.</b>
<b>OGGETTO</b>	Realizzazione capannone industriale
<b>IMPORTO TOTALE</b>	2.300.000 €

## 8. QUALITA' E SICUREZZA

Qualità, sicurezza e ambiente rappresentano un **continuum** portante dell'attività dell'azienda; ne è testimonianza la certificazione del proprio Sistema Qualità, oggi conforme alla norma **UNI EN ISO 9001/2008**. Al Sistema Qualità è stata integrata la gestione del "Sistema di Gestione Salute e Sicurezza dell'Organizzazione" conformemente alla norma **OHSAS 18001/2007**.

La società, inoltre, sta adottando un modello organizzativo conforme al **Decreto Legislativo 231/2001**, istituendo a tal fine anche un **Organismo di Vigilanza** con la presenza di due consulenti esterni.

L'impresa, inoltre, è in possesso delle Certificazioni ICMQ, che rappresenta l'Organismo di Certificazione che opera nel settore dei prodotti e dei servizi delle costruzioni, e dell'edilizia in genere. È l'Organismo di Ispezione accreditato per le verifiche dei progetti in accordo all'art. 30 comma 6 della Legge 109/94 ("validazione progetti"), per la progettazione ed esecuzione per costruzioni civili e impiantistica, per i prodotti e servizi per le costruzioni ed è abilitato dal Ministero delle Attività Produttive (MAP) per eseguire verifiche degli impianti elettrici secondo DPR 462.

Infine, l'azienda ha ottenuto già da molti anni la certificazione **Argent SOA**, che attesta la qualificazione all'esecuzione di lavori pubblici ed è in particolare l'attestazione riguarda la partecipazione ad appalti pubblici della categoria OG3: opere infrastrutturali stradali con classifica VIII (illimitata), oltre ad altre di importi inferiori.

Dispone inoltre di laboratori interni, situati nelle principali aree produttive, per il controllo qualità dei propri materiali (aggregati, conglomerati cementizi e bituminosi) qualificato, come pochi in Italia, da **ITALFERR** operante in stretta collaborazione con la facoltà di Ingegneria dell'Università degli studi di Modena e Reggio Emilia e l'Università degli studi di Parma.



TURCHI  
CESARE  
SRL



TURCHI  
CESARE  
SRL

# 9. PHOTO GALLERY



TURCHI  
CESARE  
SRL

PHOTO GALLERY



Attività estrattiva di inerte calcareo da cave di pianura a Modena, Italia.

*Extraction of limestone aggregate from quarries positioned in level ground in Modena, Italy*



PHOTO GALLERY



Attività estrattiva di argille, comprensivo di suo trattamento a calce per rilevati stradali, da cava di pianura a Parma (Italia)

*Extractive activity of clays, including its lime treatment for road surveys, from plain quarry to Parma (Italy)*







TURCHI  
CESARE  
SRL

PHOTO GALLERY



Attività di estrazione di inerte granitico  
da cave di monte a Karimun,  
Indonesia.

*Extraction of granite rock from quarries  
situated in the mountains of Karimun,  
Indonesia.*





TURCHI  
CESARE  
SRL

PHOTO GALLERY

Attività di estrazione di inerte porfirico da cava di monte a Trento, Italia.  
*Extraction of porphyry rock from quarries in the mountains of Trento, Italy.*







TURCHI  
CESARE  
SRL

PHOTO GALLERY



Impianto per la frantumazione, lavaggio e selezione di inerte di cava in natura a Modena, Italia

*Plant for crushing, washing and screening of aggregate from natural quarry in Modena, Italy.*



TURCHI  
CESARE  
SRL

PHOTO GALLERY



Impianto per la frantumazione, lavaggio e selezione di inerte di cava in natura a Modena, Italia

*Plant for crushing, washing and screening of aggregate from natural quarry in Modena, Italy.*





TURCHI  
CESARE  
SRL

PHOTO GALLERY



Impianto per la  
frantumazione,  
lavaggio e la selezione  
di materia prima inerte  
porfirico a Trento, Italia

*Plant for crushing,  
washing and grading of  
porphyry aggregate in  
Trento, Italy.*





TURCHI  
CESARE  
SRL

PHOTO GALLERY



Impianto per la  
frantumazione,  
lavaggio e la selezione  
di materia prima inerte  
porfirico a Trento, Italia

*Plant for crushing,  
washing and grading of  
porphyry aggregate in  
Trento, Italy.*



TURCHI  
CESARE  
SRL

PHOTO GALLERY



Impianto di frantumazione, lavaggio e vagliatura di inerte granitico a Karimun, Indonesia.

*Plant for crushing, washing and screening aggregate of granite in Karimun, Indonesia.*





TURCHI  
CESARE  
SRL

PHOTO GALLERY



Impianto di frantumazione, lavaggio e selezione di inerte granitico a Karimun, Indonesia.

*Plant for crushing, washing and screening of granite in Karimun, Indonesia.*



TURCHI  
CESARE  
SRL

PHOTO GALLERY



Cava e impianto di frantumazione e selezione di inerte calcareo a Tripoli, Libia.

*Cave plant, for crushing, and grading of limestone in Tripoli, Libya.*





TURCHI  
CESARE  
SRL

PHOTO GALLERY



Cava e impianto di frantumazione e selezione di inerte calcareo a Tripoli, Libia.  
*Cave plant, for crushing, and grading of limestone in Tripoli, Libya.*



TURCHI  
CESARE  
SRL

PHOTO GALLERY



Impianti di produzione conglomerati bituminosi a Modena, Italia.  
*Plants for the production of hot-mix asphalt in Modena, Italy.*





TURCHI  
CESARE  
SRL

PHOTO GALLERY

Impianto di produzione conglomerati bituminosi a Modena, Italia.  
*Plant for the production of hot-mix asphalt in Modena, Italy.*





TURCHI  
CESARE  
SRL

PHOTO GALLERY

Impianto mobile per la produzione  
conglomerati bituminosi a Milano, Italia.

*Mobile plant for the production of hot-mix  
asphalt in Milan, Italy.*







TURCHI  
CESARE  
SRL

PHOTO GALLERY



Impianto per la frantumazione e la vagliatura di materiale di recupero edilizio o di conglomerato bituminoso stradale a Milano, Italia.  
*Crushing plant and screening of inert solid waste from the construction industry or RAP (Reclaimed Asphalt Pavements) in Milan, Italy.*







TURCHI  
CESARE  
SRL

PHOTO GALLERY



Impianti di produzione conglomerato cementizio a Modena, Italia.  
*Concrete batching plant in Modena, Italy.*





TURCHI  
CESARE  
SRL

PHOTO GALLERY



Impianti di produzione conglomerato cementizio a Karimun, Indonesia.

*Concrete batching plant in Karimun, Indonesia.*





TURCHI  
CESARE  
SRL

PHOTO GALLERY



Realizzazione del ponte sul fiume Panaro e la tangenziale di Vignola, il più lungo della provincia di Modena, Italia.

*Construction of the bridge on Panaro river for the beltway in Vignola, the longest in the province of Modena, Italy.*





TURCHI  
CESARE  
SRL

PHOTO GALLERY



Realizzazione di tangenziali urbane nel centro abitato di Nonantola, Modena, Italia.

*Construction of suburban beltway bypassing the town centre of Nonantola, Modena, Italy.*





TURCHI  
CESARE  
SRL

PHOTO GALLERY

Realizzazione della tangenziale urbana di Sassuolo in provincia di Modena, Italia.  
*Realization of the urban beltway near Modena, Italy.*





TURCHI  
CESARE  
SRL

PHOTO GALLERY



Realizzazione di viadotto  
a Bagnolo in Piano, in  
provincia di Reggio  
Emilia, Italia.

*Realization of the bridge  
in Bagnolo in Piano in  
the province of Reggio  
Emilia, Italy.*





TURCHI  
CESARE  
SRL

## PHOTO GALLERY

Lavori di posa di conglomerato bituminoso nella pista principale per l'aeroporto internazionale Guglielmo Marconi di Bologna, Italia.

*Works for the laying of bituminous concrete in the main runway for the International Airport Guglielmo Marconi in Bologna, Italy.*



Lavori di posa di conglomerato bituminoso per l'aeroporto internazionale Guglielmo Marconi di Bologna, Italia.

*Works for the laying of bituminous concrete for the International Airport Guglielmo Marconi in Bologna, Italy.*



TURCHI  
CESARE  
SRL

## PHOTO GALLERY



Opere di rigenerazione della fondazione stradale esistente e posa di nuova pavimentazione su Autostrada del Brennero A22, Italia.

*Regeneration works of the existing road foundations and new road paving for A22 Brennero highway, Italy.*



Autostrada del Brennero SpA  
Brennerautobahn AG





TURCHI  
CESARE  
SRL

PHOTO GALLERY



Realizzazione della nuova  
pavimentazione, caratterizzata  
da elevata aderenza, del  
"circuitto prove" della Ferrari  
Spa a Fiorano Modenese, Italia.

*Realization of the new road  
surface characterized by high  
adherence, for the Ferrari Spa  
practice racetrack in Fiorano  
Modenese, Italy.*







TURCHI  
CESARE  
SRL

PHOTO GALLERY



Realizzazione della nuova  
pavimentazione, caratterizzata  
da elevata aderenza, del  
"circuito prove" della Ferrari  
Spa a Fiorano Modenese, Italia.

*Realization of the new road  
surface characterized by high  
adherence, for the Ferrari Spa  
practice racetrack in Fiorano  
Modenese, Italy.*



TURCHI  
CESARE  
SRL

PHOTO GALLERY



Realizzazione della nuova pavimentazione, caratterizzata da elevata aderenza, dell'autodromo di Modena Italia.

*Realization of the new road surface characterized by high adherence, for the Modena's racetrack in Modena, Italy.*







TURCHI  
CESARE  
SRL

PHOTO GALLERY



Realizzazione della nuova pavimentazione, caratterizzata da elevata aderenza, dell'autodromo di Modena Italia.

*Realization of the new road surface characterized by high adherence, for the Modena's racetrack in Modena, Italy.*





TURCHI  
CESARE  
SRL

PHOTO GALLERY



Realizzazione della nuova pavimentazione, caratterizzata da elevata  
aderenza, dell'autodromo San Martino del Lago a Cremona, Italia.  
*Realization of the new road surface characterized by high adherence, for the  
San Martino del Lago racetrack in Cremona, Italy*





TURCHI  
CESARE  
SRL

PHOTO GALLERY



Realizzazione della nuova pavimentazione, caratterizzata da elevata  
aderenza, dell'autodromo San Martino del Lago a Cremona, Italia.  
*Realization of the new road surface characterized by high adherence, for the  
San Martino del Lago racetrack in Cremona, Italy*



TURCHI  
CESARE  
SRL

PHOTO GALLERY



Realizzazione nuova tangenziale  
tratta Arco TEEM Milano.

Realization of the new beltway  
Arco TEEM Milan, Italy.







TURCHI  
CESARE  
SRL

PHOTO GALLERY



Realizzazione nuova tangenziale  
tratta Arco TEEM Milano.

Realization of the new beltway  
Arco TEEM Milan, Italy.







TURCHI  
CESARE  
SRL

PHOTO GALLERY



Realizzazione nuova tangenziale  
tratta Arco TEEM Milano.

*Realization of the new beltway  
Arco TEEM Milan, Italy.*





TURCHI  
CESARE  
SRL

## PHOTO GALLERY



Opere infrastrutturali per la realizzazione di un casello per pagamento pedaggio a Milano, Italia.

*Infrastructure works for the construction of an highway toll station in Milan, Italy.*

Posa in opera di pavimentazione ad elevata larghezza di posa, in conglomerato bituminoso in sede autostradale a Milano, Italia.

*Road paving, using high width paver on an highway in Milan, Italy.*







TURCHI  
CESARE  
SRL

PHOTO GALLERY



Costruzione 1° lotto autostradale "TI-BRE" Parma - Verona.  
*Realization first motorway 1st lot "TI-BRE" Parma - Verona.*

Attività sull'asse principale autostrada "TI-BRE"  
*Activities on the main highway axis "TI-BRE"*



TURCHI  
CESARE  
SRL

PHOTO GALLERY

Costruzione 1° lotto autostradale "TI-BRE"  
Parma - Verona.

*Realization first motorway 1st lot "TI-BRE"  
Parma - Verona.*

Costruzione di rilevato autostradale  
*Construction of road embankment*







TURCHI  
CESARE  
SRL

PHOTO GALLERY



Costruzione 1° lotto autostradale "TI-BRE" Parma - Verona.

*Realization first motorway 1st lot "TI-BRE" Parma - Verona.*







TURCHI  
CESARE  
SRL

PHOTO GALLERY

Costruzione 1° lotto autostradale "TI-BRE" Parma - Verona.

*Realization first motorway 1st lot "TI-BRE" Parma - Verona.*







TURCHI  
CESARE  
SRL

PHOTO GALLERY

Costruzione 1° lotto autostradale "TI-BRE" Parma - Verona.

*Realization first motorway 1st lot "TI-BRE" Parma - Verona.*



Realizzazione di pavimentazione in misto cementato

*Realisation of cemented mixed flooring*





TURCHI  
CESARE  
SRL

PHOTO GALLERY



Costruzione 1° lotto autostradale "TI-BRE" Parma - Verona.

*Realization first motorway 1st lot "TI-BRE" Parma - Verona.*

*Fornitura e posa di pavimentazione in conglomerato bituminoso*

*Supply and laying of asphalt concrete pavement*



PHOTO GALLERY



TURCHI  
CESARE  
SRL

Realizzazione di pavimentazioni speciali ad alta performance di dilatazione , per i tre viadotti del famoso architetto Santiago Calatrava, a Reggio Emilia, Italia.

*Realization of special pavements for the three overpasses of the famous architect Santiago Calatrava, in Reggio Emilia, Italy.*





TURCHI  
CESARE  
SRL

PHOTO GALLERY

Costruzione di pavimentazioni speciali con alta resistenza alle variazioni di temperatura, per opere d'arte in infrastrutture ferroviarie, Italia.

*Construction of special pavements with an high resistance to temperature stresses, on civil works in railway infrastructures, Italy.*





PHOTO GALLERY



Costruzione di rilevati stradali tramite terre, in sito, stabilizzate a calce ad elevatissimo valore meccanico ed ambientale, maggiore delle tradizionali ghiaie in natura.

*Construction of road embankments, on site, using lime-stabilized soils, with higher bearing capacity and environmental value, more than the traditional natural gravels.*



TURCHI  
CESARE  
SRL



PHOTO GALLERY

Riciclaggio in sito, per una forte e definitiva ristrutturazione della fondazione stradale esistente, anche autostradale, ad elevatissimo valore meccanico ed ambientale.

*Recycling on site, for a strong and definitive restructuring of the existing road foundations, even highway too, with higher bearing capacity and environmental value.*





TURCHI  
CESARE  
SRL

PHOTO GALLERY

Lavori portuali in Società con la Piacentini Costruzioni Spa a Karimun, Indonesia.  
*Sea Port works in partnership with Piacentini Costruzioni Spa in Karimun, Indonesia.*

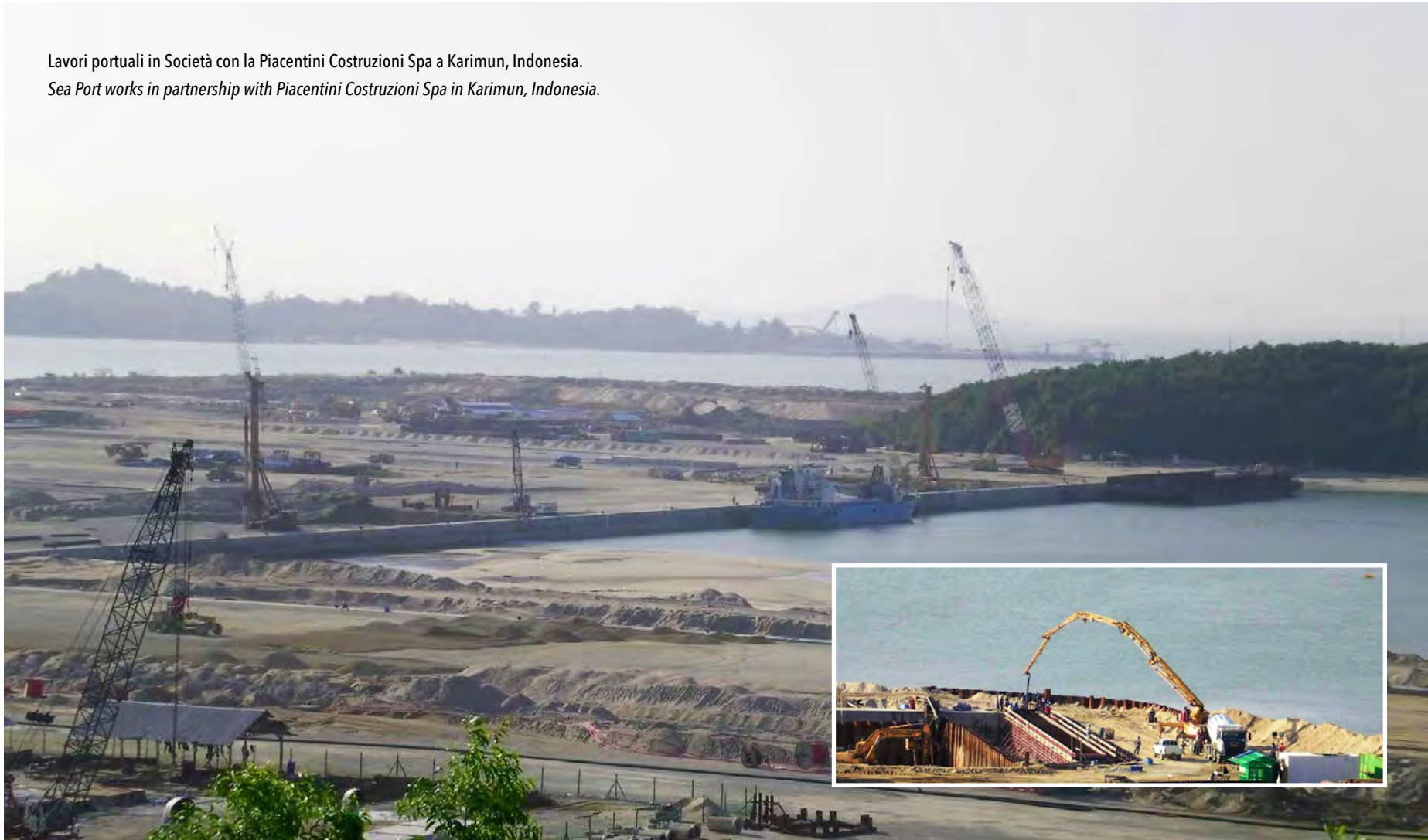




PHOTO GALLERY



Fasi lavorative per la realizzazione di pavimentazione in misto-cementato in sito, ad alto valore meccanico a Karimun, Indonesia.

Working phases for the realization of paving in cement concrete on site with higher bearing capacity in Karimun, Indonesia.







TURCHI  
CESARE  
SRL

PHOTO GALLERY

Lavori di difesa spondale e rafforzamento fondazioni impalcato per  
ADM (Soc. Autostrade Marocco) - Marocco

Spondal defense works and reinforcement foundations for ADM  
(Soc. Autostrade Marocco) - Morocco







PHOTO GALLERY

Lavori di difesa spondale e rafforzamento fondazioni impalcato per  
ADM (Soc. Autostrade Marocco) - Marocco

Spondal defense works and reinforcement foundations for ADM  
(Soc. Autostrade Morocco) - Morocco







TURCHI  
CESARE  
SRL

PHOTO GALLERY

Realizzazione di edifici industriali negli stabilimenti  
della Lamborghini Spa a Bologna, Italia.

*Realization of industrial building in the headquarters  
of Lamborghini Spa in Bologna, Italy.*







TURCHI  
CESARE  
SRL

PHOTO GALLERY



Realizzazione di edificio industriale ad elevatissimo valore architettonico per la ditta SAPI a Modena, Italia.

Progettisti: Studio fontana e Fontana Architetti; Architetto Stefano Fontana, Architetto Marco Fontana.

*Realization of industrial building with high architectural value for SAPI Company in Modena, Italy. Designed by Studio fontana e Fontana Architetti; Architetto Stefano Fontana, Architetto Marco Fontana*



TURCHI  
CESARE  
SRL

## PHOTO GALLERY



Realizzazione di edificio industriale ad elevatissimo valore architettonico per la ditta SAPI a Modena, Italia.

Progettisti: Studio fontana e Fontana Architetti; Architetto Stefano Fontana, Architetto Marco Fontana.

*Realization of industrial building with high architectural value for SAPI Company in Modena, Italy. Designed by Studio fontana e Fontana Architetti; Architect Stefano Fontana, Architect Marco Fontana*

Realizzazione di edificio industriale per la ditta SAPI a Modena, Italia. Realizzazione di muri in opera con altezza oltre i 10 metri, in opera con unico getto.

*Realization of industrial building for SAPI Company in Modena, Italy. Construction of the walls in place with a height of over 10 meters casted with a single pouring.*







TURCHI  
CESARE  
SRL

PHOTO GALLERY

Realizzazione di edificio industriale per la ditta SAPI a Modena, Italia. Copertura ad ali di gabbiano con impianto fotovoltaico.  
*Realization of industrial building for SAPI Company in Modena, Italy. The roof with a gull wing shape, with photovoltaics system.*







TURCHI  
CESARE  
SRL

PHOTO GALLERY



*Realizzazione di edificio industriale per la società  
MECCANICA FERRARI a Modena, Italia.*

*Realization of an industrial buildings for  
MECCANICA FERRARI Company in Modena, Italy*

*Realizzazione di edificio industriale per la società  
MECCANICA FERRARI a Modena, Italia.*

*Realization of an industrial buildings for  
MECCANICA FERRARI Company in Modena, Italy*





TURCHI  
CESARE  
SRL

PHOTO GALLERY



*Realizzazione di edificio industriale per la società  
MECCANICA FERRARI a Modena, Italia.*  
Realization of an industrial buildings for  
MECCANICA FERRARI Company in Modena, Italy



*Realizzazione di edificio industriale per la società  
MECCANICA FERRARI a Modena, Italia.*  
Realization of an industrial buildings for  
MECCANICA FERRARI Company in Modena, Italy



TURCHI  
CESARE  
SRL

PHOTO GALLERY



*Realizzazione nuovo stabilimento FLORIM SPA in Fiorano (MO).*

Realization of the new Florim's settlement in Modena (Italy)..





TURCHI  
CESARE  
SRL

PHOTO GALLERY



*Realizzazione nuovo stabilimento FLORIM SPA in Fiorano (MO).*

Realization of the new Florim's settlement in Modena (Italy)..

PHOTO GALLERY

*Realizzazione nuovo stabilimento FLORIM SPA in Fiorano (MO).*

Realization of the new Florim's settlement in Modena (Italy)..



TURCHI  
CESARE  
SRL



PHOTO GALLERY



TURCHI  
CESARE  
SRL



*Realizzazione nuovo stabilimento FLORIM SPA in Fiorano (MO).*

Realization of the new Florim's settlement in Modena (Italy)..





TURCHI  
CESARE  
SRL

PHOTO GALLERY

*Realizzazione nuovo polo logistico SYSTEM GROUP SPA, Fiorano (MO) Realization*

New logistic pole for SYSTEM GROUP SPA, Modena (Italy)





TURCHI  
CESARE  
SRL

PHOTO GALLERY



*Realizzazione nuovo polo logistico SYSTEM GROUP SPA, Fiorano (MO) Realization*

new logistic pole for SYSTEM GROUP SPA, Modena (Italy)





TURCHI  
CESARE  
SRL

PHOTO GALLERY



Lavori di scavo, fondazioni, per la realizzazione del Centro Commerciale "Esselunga" a Sassuolo (Modena)

*Works of excavation and groundworks for the construction of "Esselunga" trade center in Sassuolo (Modena) - Italy*





TURCHI  
CESARE  
SRL

PHOTO GALLERY

Lavori di urbanizzazione per la realizzazione del  
Centro Commerciale "Esselunga" a Sassuolo  
(Modena)



Lavori di urbanizzazione per la realizzazione del  
Centro Commerciale "Esselunga" a Sassuolo  
(Modena)





TURCHI  
CESARE  
SRL

PHOTO GALLERY



*Realizzazione del nuovo punto vendita BRICOMAN a Modena (Italia).*

Realization of the new BRICOMAN's store in Modena (Italy).

*Realizzazione del nuovo punto vendita BRICOMAN a Modena (Italia).*

Realization of the new BRICOMAN's store in Modena (Italy).







TURCHI  
CESARE  
SRL

PHOTO GALLERY



*Realizzazione del nuovo punto vendita BRICOMAN a Modena (Italia).*

Realization of the new BRICOMAN's store in Modena (Italy)..





TURCHI  
CESARE  
SRL

## PHOTO GALLERY



*Realizzazione di edificio industriale automatizzato per la società AL.PA. a San't Agata Bolognese, Bologna, Italia.*

Realization of automated industrial building for the company AL.PA. in San't Agata Bolognese , Bologna , Italy .

*Realizzazione di edificio industriale automatizzato per la società AL.PA. a San't Agata Bolognese, Bologna, Italia.*

Realization of automated industrial building for the company AL.PA. in San't Agata Bolognese , Bologna , Italy .





TURCHI  
CESARE  
SRL

PHOTO GALLERY



Realizzazione di edifici industriali per la società SAIPEM a Karimun, Indonesia.

*Realization of industrial buildings or SAIPEM Company in Karimun, Indonesia.*



Saipem

Realizzazione di bunker per la società SAIPEM a Karimun, Indonesia.

*Construction of a bunker for SAIPEM Company in Karimun, Indonesia.*





TURCHI  
CESARE  
SRL

PHOTO GALLERY

Realizzazione di palestra polifunzionale a  
Rubiera (RE), Italia

Realization of a poly-functional gym in  
Rubiera (RE), Italy







TURCHI  
CESARE  
SRL

PHOTO GALLERY

Realizzazione di palestra polifunzionale a  
Rubiera (RE), Italia

Realization of a poly-functional gym in  
Rubiera (RE), Italy





TURCHI  
CESARE  
SRL

PHOTO GALLERY



Realizzazione di edificio industriale a Reggio Emilia, Italia.

*Realization of industrial building in Reggio Emilia, Italy.*





TURCHI  
CESARE  
SRL

PHOTO GALLERY



Realizzazione di pavimento industriale, Italia.  
*Realization of industrial pavement, Italy.*





TURCHI  
CESARE  
SRL

PHOTO GALLERY



Ingenierizzazione e realizzazione di opere per la messa in sicurezza di edifici colpiti dal sisma del 2012 in Emilia Romagna, Italia.

*Engineering for the safety of buildings damaged by the earthquake of 2012 in Emilia Romagna, Italy.*



TURCHI  
CESARE  
SRL

PHOTO GALLERY



Realizzazione di impianto di compostaggio rifiuti per  
AIMAG, Massa Finalese, Modena, Italia

Construction of composting plant waste for AIMAG ,  
Massa Finalese, Modena , Italy.







TURCHI  
CESARE  
SRL

PHOTO GALLERY



Ricostruzione di edificio rurale colpito dal  
sisma del Maggio 2012, Concordia (MO)

Stato di fatto



Lavori di demolizione



Realizzazione struttura antisismica



Realizzazione struttura in elevazione



Completamento edificio al grezzo





TURCHI  
CESARE  
SRL

PHOTO GALLERY



Ristrutturazione di edificio rurale  
a Cadiroggio (RE)



Realizzazione di villetta  
indipendente a Vignola (MO)





TURCHI  
CESARE  
SRL

PHOTO GALLERY







TURCHI  
CESARE  
SRL

PHOTO GALLERY



Realizzazione di 60 alloggi in autopromosso a Maranello di Modena, Italia.  
*Realization of 60 apartments in autopromoting in Maranello Modena, Italy.*

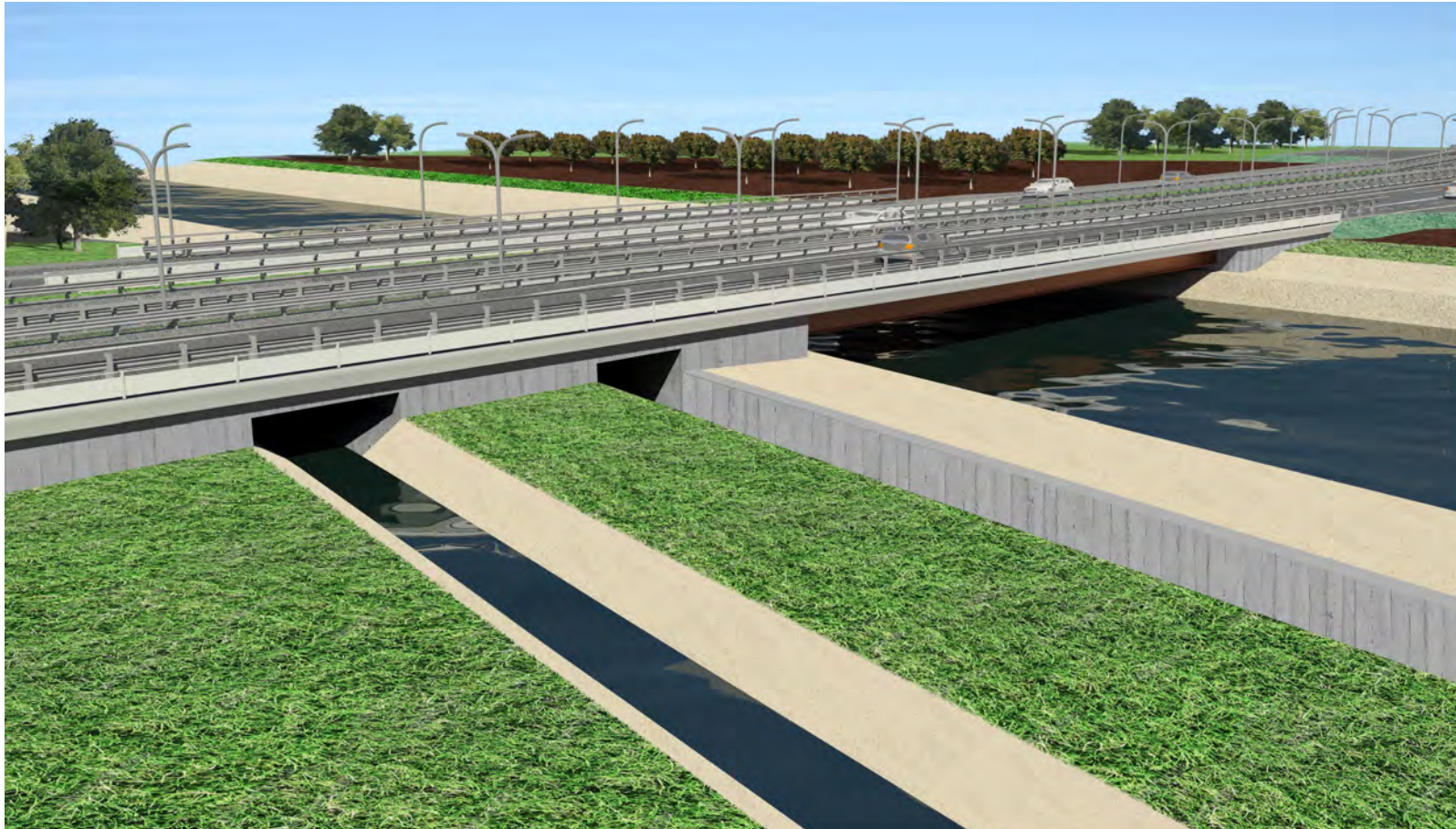


PROJECT ENGINEERING





PROJECT ENGINEERING



PROJECT ENGINEERING





PROJECT ENGINEERING



PROJECT ENGINEERING

Progetto di base.  
Base project.

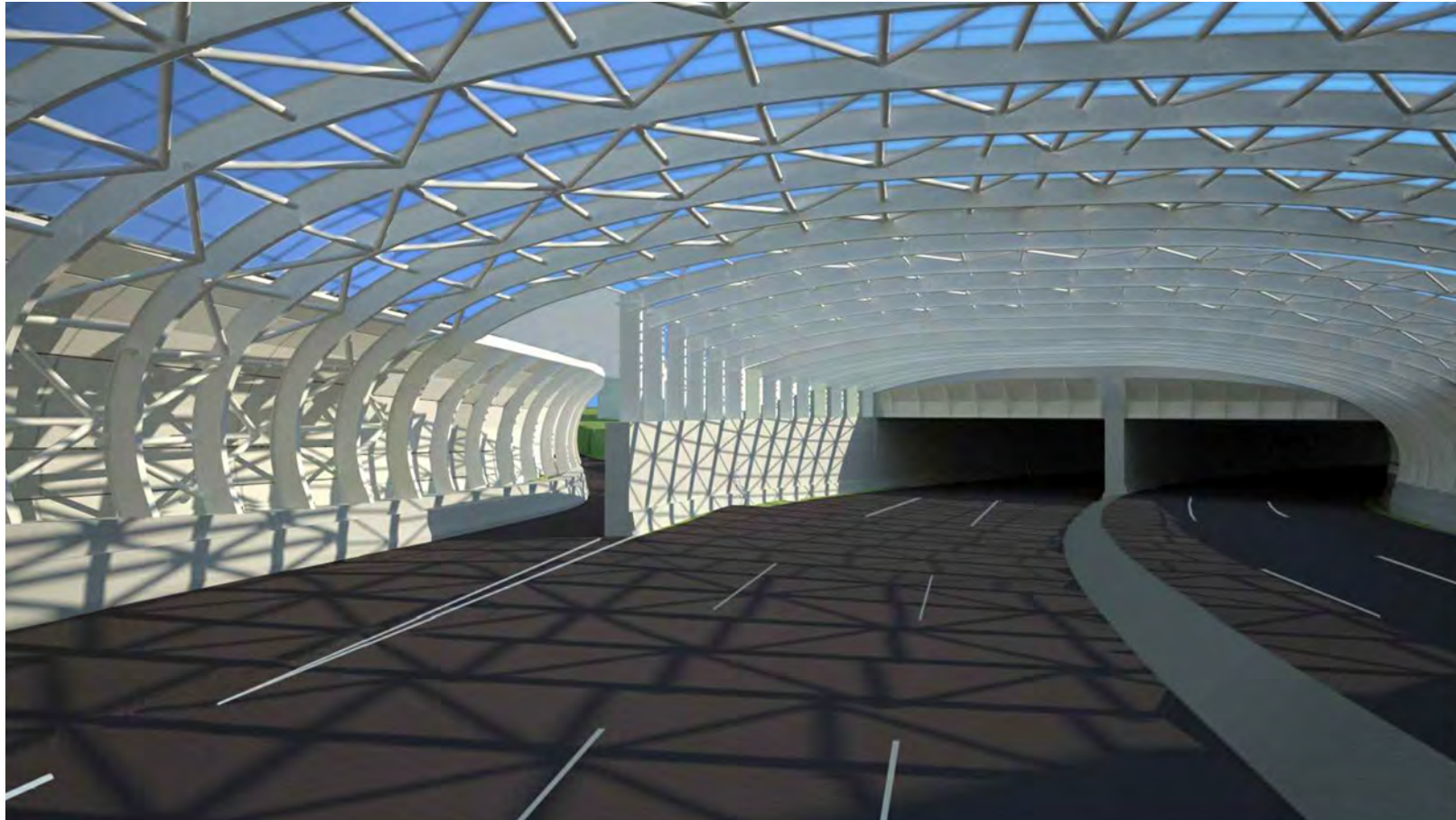


Progetto di miglioria  
*Improved project.*



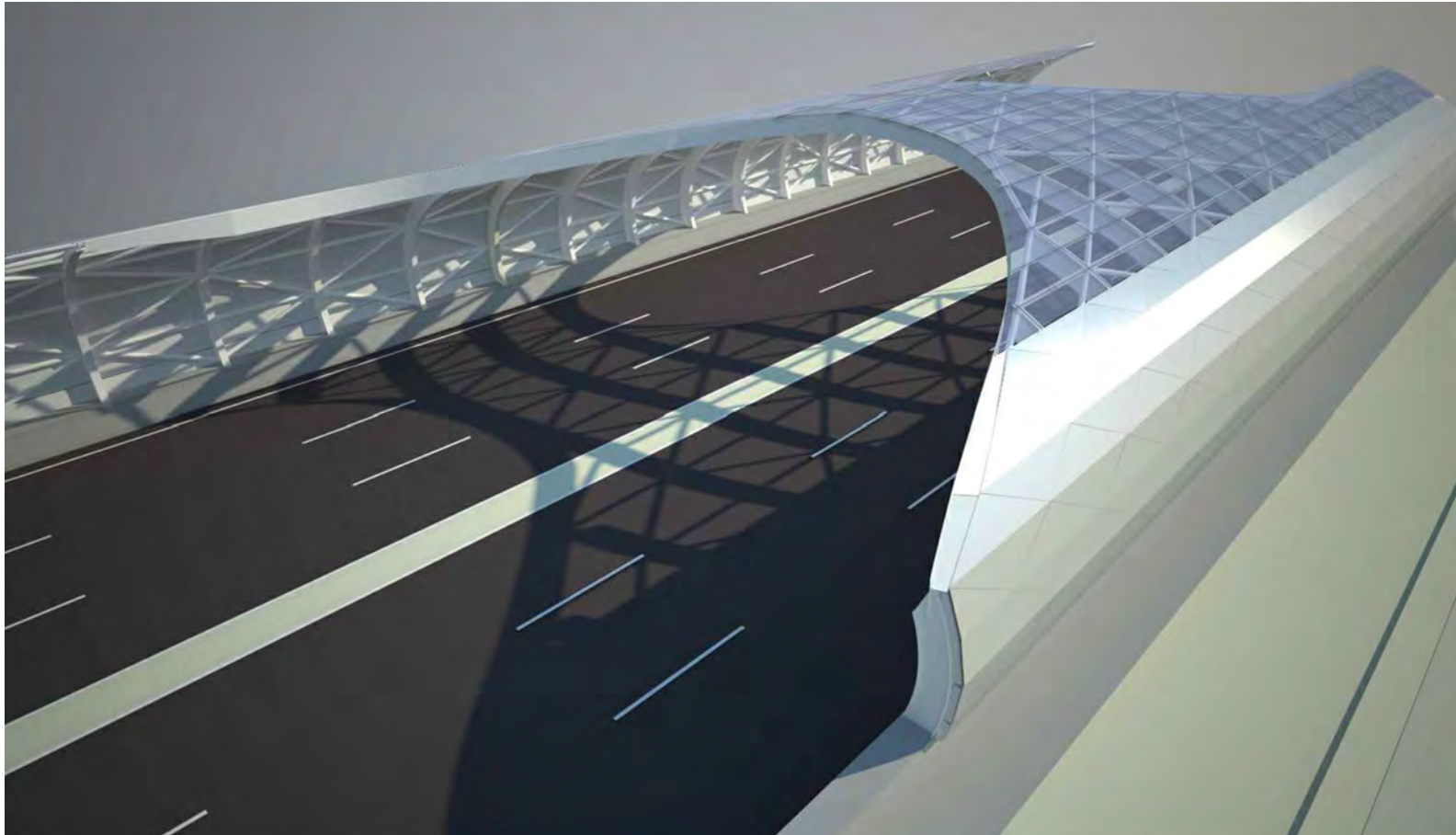


PROJECT ENGINEERING





PROJECT ENGINEERING





Prototipo per il monitoraggio e la pulizia in galleria ad elevato grado di sicurezza.  
Prototype for monitoring and cleaning in the tunnel with a high safety system.

# 10. CERTIFICATI

## *CERTIFICATIONS*




**CERTIFICATO DEL CONTROLLO  
DELLA PRODUZIONE IN FABBRICA**

1305-CPD-0079

In conformità alla Direttiva 89/106/CEE del Consiglio delle Comunità Europee del 21 Dicembre 1988 sull'armonizzazione delle leggi, delle regole e dei provvedimenti amministrativi degli Stati Membri inerenti i prodotti da costruzione (Direttiva Prodotti da Costruzione - CPD), emendata dalla Direttiva 93/68/CEE del Consiglio delle Comunità Europee del 22 Luglio 1993, si certifica che il prodotto

**Aggregati**

per calcestruzzo, per conglomerati bituminosi e per materiali  
per l'impiego in opere di ingegneria civile

fabbricato dal Produttore

**Turchi Cesare S.r.l.**

Via Emilia Est, 10 - 42048 Rubiera (RE)

nella Fabbrica di

Via Cave Convoglio, 42 - Frazione Marzaglia - 41010 Modena (MO)

è sottoposto dal Produttore alle prove iniziali di tipo del prodotto ed al controllo della produzione di fabbrica e che ICMQ S.p.A. ha effettuato l'ispezione iniziale della fabbrica e del controllo della produzione in fabbrica ed esegue la sorveglianza continua, la valutazione e l'approvazione del controllo della produzione di fabbrica.

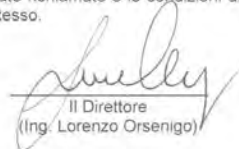
Questo certificato attesta che tutti i provvedimenti concernenti l'attestazione del controllo del processo di fabbrica descritti nell'Allegato ZA delle norme:

**EN 12620:2002, EN 13043:2002 e EN 13242:2002/AC:2004**

sono stati applicati.

Questo certificato, che è stato rilasciato la prima volta il 22/09/2004, sostituisce ed annulla il precedente pari numero e rimane valido fino a quando non siano significativamente modificate le condizioni stabilite nelle specificazioni tecniche armonizzate richiamate o le condizioni di produzione nella fabbrica od il controllo della produzione di fabbrica stesso.

 Emissione corrente  
10/06/2008



Il Direttore  
(Ing. Lorenzo Orsenigo)

 ICMQ S.p.A. - Via G. De Castella, 10 - 20124 Milano  
Tel. ++39 027015081 - Fax ++39 027015084  
www.icmq.org - e-mail icmq@icmq.org

Pagina 1 di 1


**CERTIFICATO DEL CONTROLLO  
DELLA PRODUZIONE IN FABBRICA**

1305-CPD-0868

In conformità alla Direttiva 89/106/CEE del Consiglio delle Comunità Europee del 21 Dicembre 1988 sull'armonizzazione delle leggi, delle regole e dei provvedimenti amministrativi degli Stati Membri inerenti i prodotti da costruzione (Direttiva Prodotti da Costruzione - CPD), emendata dalla Direttiva 93/68/CEE del Consiglio delle Comunità Europee del 22 Luglio 1993, si certifica che il prodotto

**Miscele bituminose**

conglomerato bituminoso prodotto a caldo, antisdrucchiolo chiuso  
e ad elevato tenore di vuoti

fabbricato dal Produttore

**Turchi Cesare S.r.l.**

Via Emilia Est, 10 - 42048 Rubiera (RE)

nell'impianto di

Via Cave Convoglio, 42 - Fraz. Marzaglia - 41010 Modena (MO)

è sottoposto dal Produttore alle prove iniziali di tipo del prodotto ed al controllo della produzione di fabbrica e che ICMQ S.p.A. ha effettuato l'ispezione iniziale della fabbrica e del controllo della produzione in fabbrica ed esegue la sorveglianza continua, la valutazione e l'approvazione del controllo della produzione di fabbrica.

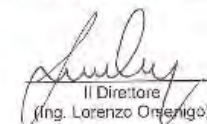
Questo certificato attesta che tutti i provvedimenti concernenti l'attestazione del controllo del processo di fabbrica descritti nell'Allegato ZA delle norme:

**EN 13108-1:2006/AC:2008, EN 13108-5:2006/AC:2008  
e EN 13108-7:2006/AC:2008**

sono stati applicati.

Questo certificato è stato rilasciato la prima volta il 25/02/09 e rimane valido fino a quando non siano significativamente modificate le condizioni stabilite nelle specificazioni tecniche armonizzate richiamate o le condizioni di produzione nella fabbrica od il controllo della produzione di fabbrica stesso.

 Emissione corrente  
25/02/09



Il Direttore  
(Ing. Lorenzo Orsenigo)

 ICMQ S.p.A. - Via G. De Castella, 10 - 20124 Milano  
Tel. ++39 027015081 - Fax ++39 027015084  
www.icmq.org - e-mail icmq@icmq.org

Pagina 1 di 1





SWISS TS

# CERTIFICATE

The certification body of Swiss TS Technical Services AG hereby confirms that the company

**TURCHI CESARE S.r.l**  
VIA EMILIA EST 10  
I-42048 RUBIERA (RE)

Production sites:  
Stradello Cave Convoglio - Frazione  
Marzaglia  
I-41010 MODENA (MO)

Località Cascina Banfa snc  
I-20066 MELZO (MI)

has introduced and applies a management system for  
**Construction of roads, airport runways, sewage works and their ancillary works, by means of excavation, earthmoving, use of machinery, execution of road paving, concrete works. Mix-design and production of asphalt and concrete and production of aggregates, from raw material handling to the delivery of the material on site.**

according to:

**OHSAS 18001:2007 Occupational health and safety management**

Registration number: **11-119-844**  
Initial certification: **07.10.2011**  
Recertification: **02.10.2014**  
Valid until: **06.10.2017**

  
Heinrich A. Bieler  
Head of the certification body

Wallisellen, 16.10.2014  
The certification body  
of Swiss TS Technical Services AG  
A SVTI and TÜV SÜD company



SCESm013

Kiwa Cermet Italia S.p.A.  
Società con socio unico, soggetta  
all'attività di direzione e coordinamento  
di Kiwa Italia Holding Srl  
Via Cadriano, 23  
40057 Granarolo dell'Emilia (BO)  
Tel +39 051 459.3.111  
Fax +39 051 763.382  
E-mail: info@kiwacermet.it  
www.kiwacermet.it

CERMET

kiwa   
Partner for progress

Reg. Numero	16432- E	Valido da	2017-09-13
Primo rilascio	2017-09-13	Ultima modifica	2017-09-13
Scadenza	2020-09-12	Settore	EA: 28, 16

Certificato del Sistema di Gestione Ambientale  
**ISO 14001:2015**

Si dichiara che il Sistema di Gestione Ambientale dell'Organizzazione:

**TURCHI CESARE S.r.l.**

è conforme alla norma UNI EN ISO 14001:2015 per i seguenti prodotti/servizi:

Progettazione e produzione di conglomerati bituminosi e cementizi.  
Produzione di materiali inerti lapidei.  
Progettazione ed esecuzione di: lavori infrastrutturali stradali, autostradali,  
opere di urbanizzazione, lavori edili civili ed industriali.

Chief Operating Officer  
Giampiero Belcredi



Il mantenimento della certificazione è soggetto a sorveglianza annuale e subordinato al rispetto dei requisiti contrattuali Kiwa Cermet Italia.

La presente certificazione è stata rilasciata in conformità al Regolamento Tecnico Accredia RT 09.  
Il presente certificato è costituito da 1 pagina.

TURCHI CESARE S.r.l.

Sede Legale  
- Via Emilia Este, 10 42048 Reggio Emilia Italia

Sedi oggetto di certificazione  
- Stradello Cave Convoglio 42 - Frazione Marzaglia 41010 Modena Italia



SGQ N° 007A SSI N° 006G  
SGA N° 010D FSM N° 004I  
PRD N° 069B





TURCHI  
CESARE  
SRL



Reg. Numero	16432- E	Valido da	2017-09-13
Primo rilascio	2017-09-13	Ultima modifica	2017-09-13
Scadenza	2020-09-12	Settore	EA: 28, 16

## Certificato del Sistema di Gestione Ambientale ISO 14001:2015

Si dichiara che il Sistema di Gestione Ambientale dell'Organizzazione:

### TURCHI CESARE S.r.l.

è conforme alla norma UNI EN ISO 14001:2015 per i seguenti prodotti/servizi:

Progettazione e produzione di conglomerati bituminosi e cementizi.  
Produzione di materiali inerti lapidei.  
Progettazione ed esecuzione di: lavori infrastrutturali stradali, autostradali,  
opere di urbanizzazione, lavori edili civili ed industriali.

Chief Operating Officer  
Giampiero Belcredi

Il mantenimento della certificazione è soggetto a sorveglianza annuale e subordinato al rispetto dei requisiti contrattuali Kiwa Cermet Italia.  
La presente certificazione è stata rilasciata in conformità al Regolamento Tecnico Accredia RT 09  
Il presente certificato è costituito da 1 pagina.

#### TURCHI CESARE S.r.l.

Sede Legale  
- Via Emilia Est, 10 42048 Reggio Emilia Italia

Sedi oggetto di certificazione  
- Stradello Cave Convoglio 42 - Frazione Marzaglia 41010 Modena Italia

Kiwa Cermet Italia S.p.A.  
Società con socio unico, soggetta  
all'attività di direzione e coordinamento  
di Kiwa Italia Holding Srl  
Via Cadrano, 23  
40057 Granarolo dell'Emilia (BO)  
Tel +39 051 459.3.111  
Fax +39 051 763.382  
E-mail: info@kiwacermet.it  
www.kiwacermet.it

CERMET



ISO 14001  
SQQ N° 007A SSI N° 006G  
SSA N° 010D FSM N° 004I  
PMD N° 069B

CERTIFICATI - CERTIFICATIONS



TURCHI  
CESARE  
SRL

CERTIFICATI - CERTIFICATIONS



Codice Identificativo : 02599281207 ( Autorizzazione n.69 del 17/04/2007 )

**ATTESTAZIONE DI QUALIFICAZIONE ALLA ESECUZIONE DI LAVORI PUBBLICI  
(ai sensi del D.P.R. 207/2010)**

Rilasciato alla impresa: TURCHI CESARE S.R.L.

C. F.:	01214260356	P. IVA:	01214260356
con sede in:	RUBIERA	CAP:	42048 Provincia: RE
Indirizzo:	VIA EMILIA EST 10		
Iscritta alla CCIAA di:	RE	al n.:	01214260356

Rappresentanti legali		Direttori tecnici	
Nome e Cognome	Codice fiscale	Nome e Cognome	Codice fiscale
SABRINA TURCHI	TRCSRHS8P49H628L	SIG. ANGELO RICCHETTI	RCCNGL54C14H628Z
VITALIANO TURCHI	TRCVLN64E30H628T	SIG. SABRINA TURCHI	TRCSRNS8P49H628L
		GEOM. VITALIANO TURCHI	TRCVLN64E30H628T

**Categorie e classifiche di qualificazione:**

Categoria	Classifica	C.F. direttore tecnico cui è connessa la qualificazione
06 1	V	
06 3	VIII	
06 6	V	
06 10	I	
06 22	III	
06 24	II	
06 30	II	
06 34	II	
06 12-A	III-BIS	

Qualificazione per prestazione di progettazione e costruzione fino alla VIII classifica.

L'impresa possiede la certificazione (art. 3 comma 1, lettera mm) del D.P.R. 207/2010 valida fino al 14/09/2018 rilasciata da TUV ITALIA S.R.L..

L'impresa partecipa al consorzio stabile CONSORZIO COSEAM ITALIA S.P.A., con codice fiscale 01833500364.

Attestazione n.:	1638/69/07	(N.ro prog./ codice SOA)	Sostituisce l'attestazione n.:	1585/69/07	(N.ro prog./ codice SOA)
Data rilascio attestazione originaria	12/10/2015	Data scadenza validità triennale	11/10/2018	Data scadenza intermedia (cons. stab.)	
Data rilascio attestazione in corso	02/12/2015	Data effettuazione verifica triennale		Data scadenza validità quinquennale	11/10/2020

**Firmatari**


Rappresentante Legale	ADRIANI SERAFINA	Direttore Tecnico	VIGGIANI GIUSEPPE
-----------------------	------------------	-------------------	-------------------

*Adriani Serafina*



*Viggiani Giuseppe*

TURCHI CESARE srl sede legale: Via Emilia Est, 10 - 42048 Rubiera (RE) - stabilimento: Via Cave Convoglio, 42 41123 Marzaglia (MO)



**Saipern**

**Kartam Yard Construction Project**

*Certificate of Recognition*


Presented to

**PT. PIACENTINI TURCHI INDONESIA**



In Appreciation of valuable contribution to achieve

**5 MILLIONS**

**MAN-HOURS LTI FREE**



**Françoise Xavier Rol**  
Project Director

14 July 2010



TURCHI  
CESARE  
SRL





TURCHI  
CESARE  
SRL

**TURCHI CESARE S.R.L.**  
**SEDE LEGALE**  
**Via Emilia Est, 10**  
**42048 Rubiera (RE) ITALIA**  
**P.I.01214260356**

**SEDE AMMINISTRATIVA**  
**Via Cave Convoglio, 42**  
**41123 Marzaglia (MO) ITALIA**  
**Tel. (+39) 059/388077**  
**Fax (+39) 059/389664**

**E-mail [info@turchicesare.it](mailto:info@turchicesare.it)**  
**PEC [turchicesare@legalmail.it](mailto:turchicesare@legalmail.it)**

**Sito PRODUTTIVO EMILIA ROMAGNA**  
**Via Cave Convoglio, 42**  
**41123 Marzaglia (MO) ITALIA**  
**Tel. (+39) 059/389120**  
**Fax (+39) 059/389664**

**Sito PRODUTTIVO LOMBARDIA Cascina**  
**Rozza**  
**20068 Truccazzano (MI) ITALIA**  
**Tel. (+39) 335/6189220**  
**Fax (+39) 059/389664**